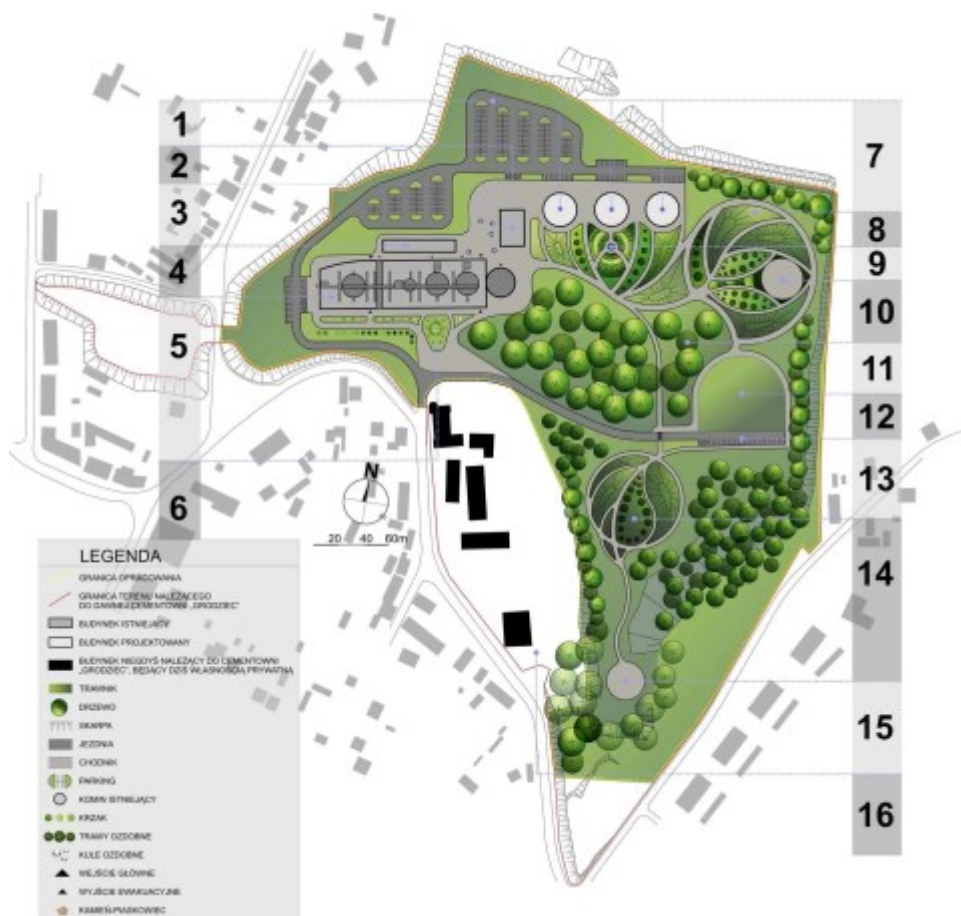


Po dłuższej przerwie dzisiaj kolejna prezentacja dotycząca tematyki Grodźca, a mianowicie cementowni Grodziec. Jakiś czas temu obiecałem prezentację kolejnej pracy dyplomowej dotyczącej tematyki cementowni, a z racji tego, iż miasto wciąż negocjuje z potencjalnym Inwestorem (nie wiem na jakim etapie są te rozmowy, zainteresowanym tym terenem, którego tożsamości nie zdradzę na razie), temat jak najbardziej aktualny. Autorką pracy pt.

Projekt koncepcyjny rewitalizacji terenu byłej Cementowni "Grodziec" i adaptacji budynku dawnej pakowni

jest pani mgr inż. arch. Karolina Haba, a promotorem dr inż. arch. Rafał Radziejewicz-Winnicki.



Rys.1 Koncepcja zagospodarowania terenu byłej Cementowni "Grodziec"

Opis poszczególnych elementów zagospodarowania:

1. Strefa parkingowa, zlokalizowana w pobliżu adaptowanych i projektowanych obiektów, dzięki czemu może służyć zarówno tymczasowym użytkownikom jak i pracownikom budynków.
2. Budynek Szlamowników, pozostawiony na terenie kompleksu i zachowany w formie „żywej ruiny” z możliwością adaptacji w przyszłości.
3. Kominy Pieców Obrotowych (5 szt), stanowią one dominanty wysokościowe, pozostawione przez autorkę jako interesujące i atrakcyjne elementy

architektoniczne nadające miejscu niepowtarzalny charakter.

4. Hala Pieca Obrotowego nr 1, obiekt o konstrukcji ramowej, żelbetowej wypełnionej murem z cegły, pozostawiony w formie „żywej ruiny” z możliwością adaptacji w przyszłości.
5. Budynek Pakowni wraz z silosami nr 1,2,3,4,5 oraz tunelem transportera cementu do silosów. Obiekt w całości poddany adaptacji. Projekt zakłada powstanie w jego wnętrzu galerii sztuki, centrum szkoleniowego, centrum biznesowo-konferencyjnego oraz zespołu sal warsztatowych. Znaczącymi zmianami w budynku jest stworzenie całkowicie przeszklonych ścian (północna i południowa), stworzenie kondygnacji wewnątrz silosów i doprowadzenie do każdej z nich ewakuacyjnych klatek schodowych. Tunel transportera cementu do silosów postanowiono przekształcić w promenadę widokową do której dojście zapewnią klatki schodowe zaprojektowane dla silosów.
6. Strefa wejściowa została zaprojektowana w formie ozdobnych trawników z krzewami, które przycina się w kształt kuli. Między roślinami zaproponowano postawienie metalicznych kul ogrodowych, nadających miejscu interesującego charakteru a w związku z tym, iż w Cementowni „Grodziec” wykorzystywany był piaskowiec postanowiono o zlokalizowaniu właśnie tych kamieni w najważniejszym punkcie strefy wejściowej.
7. Budynki projektowane – obiekty których forma zainspirowana jest kształtem istniejących silosów. Funkcje jakie proponuje autorka dla poszczególnych budynków to:
 - 1-funkcja gastronomiczna
 - 2-funkcja hotelarska
 - 3-funkcja biurowa
8. Projektowane wzniesienia zainspirowane sąsiedztwem wzgórz św. Doroty, Parcina, Kijowa oraz pagórkowatym ukształtowaniem terenu.
9. Istniejący komin o nieznanym przeznaczeniu, stanowiący dominantę wysokościową pozostawiony jako ciekawy.
10. Plac utwardzony kostką, został zaprojektowany jako swego rodzaju „zakończenie” układu alejek spacerowych. Stanowi miejsce organizacji niewielkich imprez plenerowych.
11. Istniejące tereny zieleni wysokiej, pozostawionej ze względu na wysoką wartość i dobry stan fitosanitarny. Stanowi przestrzeń, która wpływa na zwiększenie atrakcyjności miejsca.
12. Plac zaprojektowany w lekkim „odosobnieniu” z własnym dojazdem i parkingiem, przeznaczony do organizacji większych imprez plenerowych.
13. Parking zaprojektowany w celu umożliwienia obsługi większych imprez plenerowych, posiadający własny dojazd. Zarówno parking jak i droga do niego prowadząca zostały zaprojektowane w miejscu istniejącej drogi utwardzonej

niegdyś służącej pracownikom Cementowni „Grodziec”.

14. Projektowane tereny zieleni, które wraz z układem ścieżek spacerowych tworzą zainspirowany kształtami silosów oraz kominów pieców obrotowych okrąg. Znajdują się tutaj porośnięte trawą wzniesienia oraz płaski trawnik urozmaicony kompozycją stworzoną z wysiewanych w kształcie koła traw ozdobnych. Miejsce to stanowi przestrzeń przeznaczoną do spokojnego spędzania czasu i wypoczynku a sąsiadująca zieleń wysoka stanowi zarówno urozmaicenie miejsca jak i element podnoszący jego wartość w oczach użytkowników.
15. Plac utwardzony kostką, zaprojektowany po to aby w dzień powszedni stanowił plac wypoczynkowy z ławeczkami natomiast w razie takiej potrzeby można go przekształcić w miejsce organizacji niewielkich okresowych imprez plenerowych, które dzięki swej lokalizacji „wśród skarp” nada wydarzeniu niespotykanego charakteru oraz swego rodzaju prywatności.
16. Garaż i Pomieszczenie OSP, Portiernia, Stołówka, Łaźnia, Budynek napędu kolejki linowej, Warsztaty szkolne, Budynek biura nr 2, Przesypownia cementu, są to budynki niegdyś należące do Cementowni „Grodziec” dziś w posiadaniu prywatnych właścicieli, dlatego autorka nie objęła ich opracowaniem.



Rys.2 Schemat stref funkcjonalnych i powiązań z otoczeniem.

Dlaczego znowu cementownia?

Pomysł zmierzenia się z tematem pracy dyplomowej, magisterskiej pt. ” Projekt koncepcyjny rewitalizacji terenu byłej Cementowni “Grodziec” i adaptacji budynku dawnej pakowni” zrodził się u autorki stosunkowo niedawno, a dokładnie podczas



wycieczki na teren dawnej Cementowni "Grodziec". Miejsce to jest tak charakterystyczne i wyjątkowe, że nie sposób oprzeć się próbie przywrócenia go "do życia". Dodatkowym bodźcem do podjęcia tego tematu była fascynacja autorki tematyką obiektów przemysłowych i wykorzystania potencjału jaki w nich drzemie. Cementownia "Grodziec" mimo długiego okresu nieużytkowania i znacznego stopnia dewastacji posiada ogromny potencjał, którego odpowiednie wykorzystanie dałoby początek ośrodkowi zaspokajającemu potrzebę harmonijnego i zrównoważonego rozwoju społecznego oraz gospodarczego zarówno samej dzielnicy Grodziec jak i miasta Będzina. Aby osiągnąć możliwie najlepszy efekt autorka starała się stworzyć miejsce które połączyłoby funkcję kulturalną, edukacyjną, biurową a także działalność komercyjną, która umożliwiłoby stworzenie nowych miejsc pracy. Dodatkowym celem równie ważnym była chęć powstania terenów umożliwiających użytkownikowi rekreację i wypoczynek zarówno ten bierny jak i aktywny.

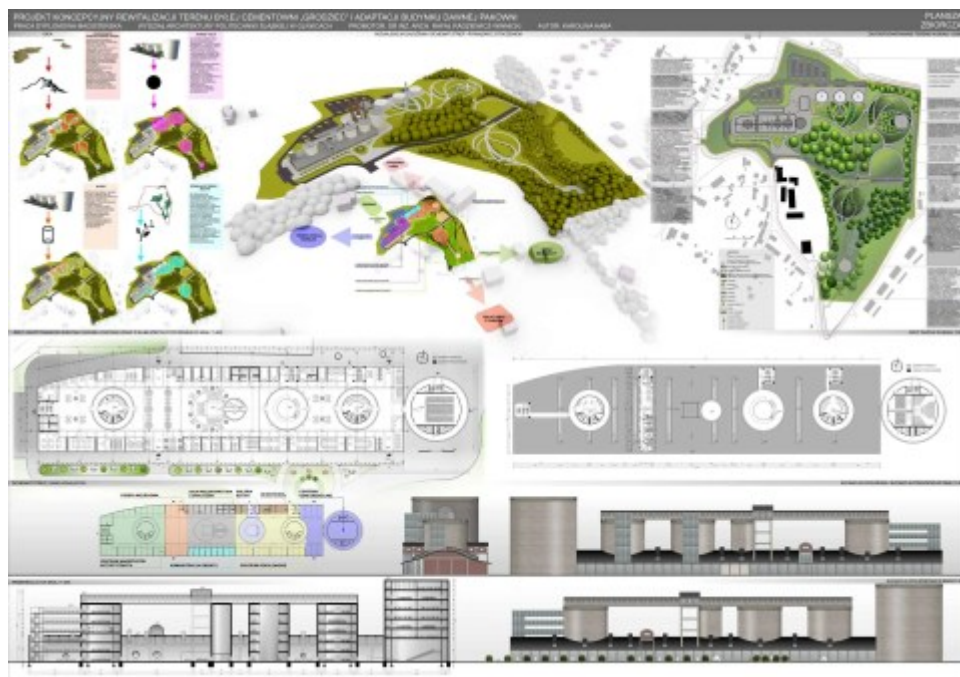
Cel projektu

Punktem docelowym projektu pt. " Projekt koncepcyjny rewitalizacji terenu byłej Cementowni "Grodziec" i adaptacji budynku dawnej pakowni" jest określenie kierunku, który pozwoliłby na stworzenie nowego ośrodka kultury, biznesu i rekreacji z wykorzystaniem starych, opuszczonych aczkolwiek niepowtarzalnych przestrzeni. Autorka koncentruje się na działaniu prowadzącym do ożywienia opustoszałego i smutnego "obrazu" jaki stanowi zespół obiektów byłej Cementowni "Grodziec" wraz z najbliższym otoczeniem. Takie podejście prowadziłoby do znalezienia oraz zastosowania nowych funkcji, które sprawiłyby, iż kompleks rozpocząłby "drugie życie". Myślą przewodnią jest wyjście naprzeciw potrzebom zarówno mieszkańców jak i społeczeństwa " z zewnątrz " tzn. turystów i potencjalnych użytkowników projektowanego miejsca. Działania te zapewniłyby:

- harmonijny i wielostronny rozwój miasta
- przystosowanie stanu zagospodarowania miasta do zmiennych potrzeb społeczeństwa
- poprawę jakości środowiska i życia użytkowników

Przekładając słowa na sam projekt - w efekcie zaadaptowano budynek dawnej pakowni (wraz z silosami) na centrum kulturalno - edukacyjne, które posiadałoby także funkcję konferencyjną. Prócz sal szkoleniowych i wykładowych pojawiła się tam także galeria sztuki oraz sale warsztatów artystycznych skierowanych zarówno dla dzieci, młodzieży ale także dla dorosłych. Pozostałe budynki w projekcie zachowano ze względu na wartość historyczną i architektoniczną - Szlamowniki, Hala Pieca Obrotowego nr 1 - pozostawiono w formie "żywej ruiny" z możliwością adaptacji w przyszłości. Z budowli istniejących pozostawiono również Kominy Pieców Obrotowych, które są nie tylko dominantami wysokościowymi ale także

elementami nadającymi miejscu niepowtarzalny charakter. Zaprojektowano również trzy nowe obiekty formą zbliżone do istniejących silosów, które mogłyby pełnić funkcję uzupełniającą, tzn: hotelarską, gastronomiczną lub biurową. Całe założenie dopełniono terenami zieleni harmonijnie współgrającymi zarówno z terenami zieleni istniejącej jak i z zabudową należącą do kompleksu. Poniżej plansza zbiorcza przedstawiająca całość idei.



Rys.3 Plansza zbiorcza projektu koncepcyjnego.

Krótkie podsumowanie

Praca dyplomowa pt.: "Projekt koncepcyjny rewitalizacji terenu byłej Cementowni "Grodziec" i adaptacji budynku dawnej pakowni" ma na celu nie tylko odpowiedzenie na zagadnienia projektowe ale również zwrócić uwagę na niepowtarzalny charakter miejsca, który przez władze miasta zostaje jakby niezauważony, przez co obiekty niszczeją coraz bardziej, a większość z nich popada w ruinę.

Wytyczne konserwatorskie sformułowane przez autorkę są próbą klasyfikacji i waloryzacji terenu opracowania, co umożliwiłoby stworzenie innowacyjnego kompleksu przystosowanego do zmiennych potrzeb społeczeństwa, pozbawionego barier i niebezpieczeństw. Projekt zakłada rewitalizację terenu, która przywróciłaby obszarowi " drugie życie ", założenie stałoby się nowym, ciekawym ośrodkiem rekreacyjnym a dzięki adaptacji budynku dawnej Pakowni i zaprojektowaniu nowych obiektów pełniących rolę uzupełniającą, kompleks zyskałby miano samodzielnego ośrodka kulturalno - edukacyjnego z funkcją konferencyjną oraz dodatkowym



Rewitalizacja terenu byłej Cementowni "Grodziec" i adaptacji budynku dawnej pakowni

przeznaczeniem tzn. gastronomicznym, hotelarskim i biurowym.

Obserwując losy Cementowni "Grodziec" podczas ostatnich kilkunastu lat, jakkolwiek zmiana wydaje się być niemożliwą, gdyż stanowisko urzędników jest jednoznaczne. Kompleks niszczący przez bardzo długi okres czasu, mimo wielu strat posiada jeszcze możliwe do wykorzystania niepowtarzalne walory, dlatego jedyną drogą ratunku jest próba zmiany spojrzenia na ten teren ludzi mających nad nim jakąkolwiek kontrolę i władzę.

I tym optymistycznym podsumowaniem autorki kończymy ciekawą prezentację pracy dyplomowej, życząc sobie kolejnych ciekawych prezentacji w przyszłości na naszym blogu.

wyświetleń: 2K