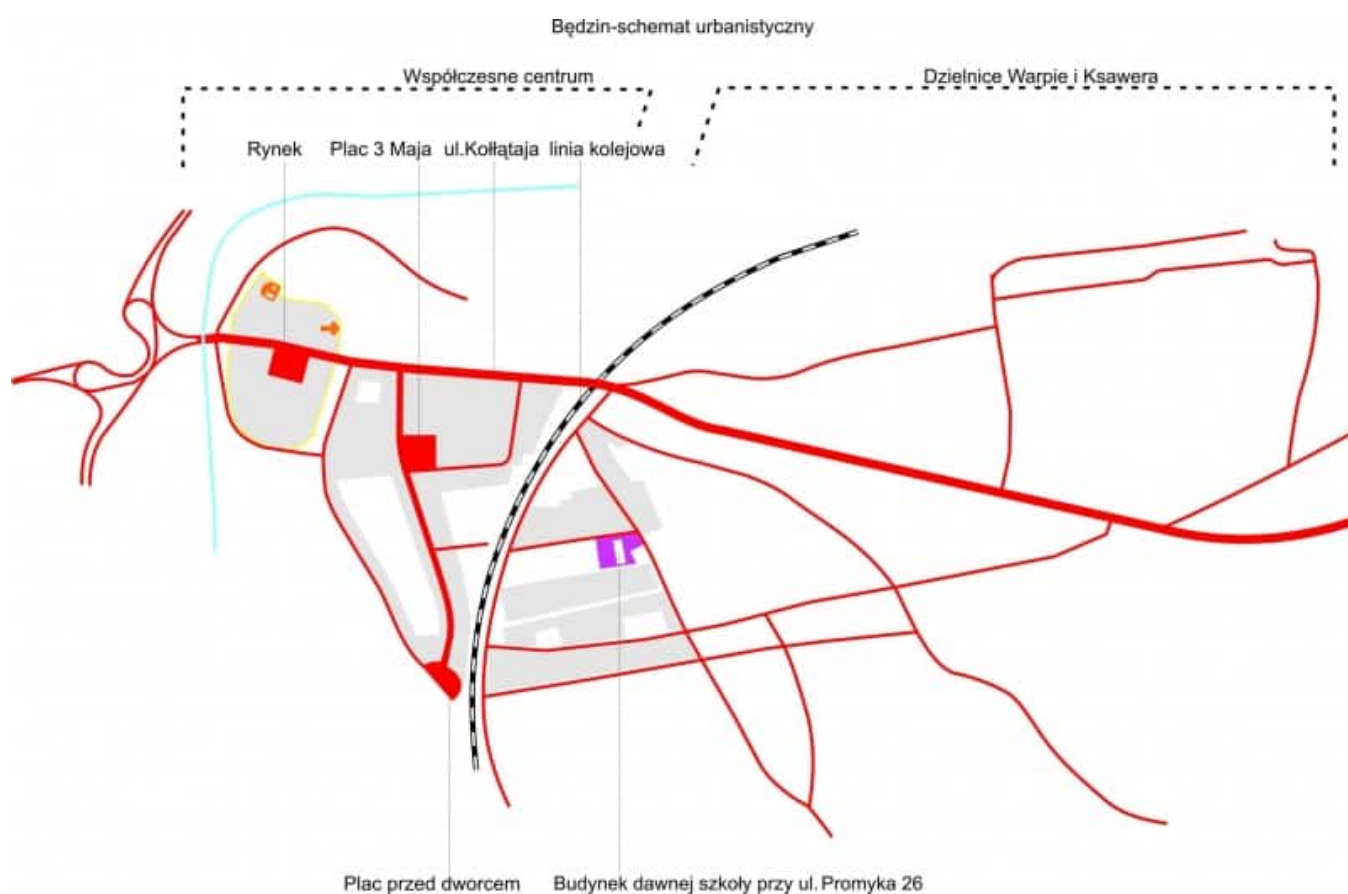




Rys.1\_Panorama miasta



## Rys.2\_Sytuacja

### WSTĘP

Będzin o powierzchni 3714 ha zamieszkuje ok. 60.900 osób (gęstość zaludnienia - 1639 M/km<sup>2</sup>). W strukturze przestrzennej miasta, dzielnica Warpie to dawna kolonia robotnicza powstała w dobie osadnictwa industrialnego. Dzielnica położona jest w południowo-wschodniej części Będzina, na łagodnym wzgórzu około 297 m n.p.m. Od południa graniczy z miastem Sosnowiec, a od wschodu graniczy z miastem Dąbrowa Górnicza. Przez Warpie

biegną dawne szlaki drogowe do Zagórza (ul. Zagórska) i Sielca (ul. Sielecka), obecnie dzielnic Sosnowca, a także do Mydlic (ul. Krakowska). Zabudowa Warpia jest niejednorodna. W zachodniej części dzielnica zabudowana jest głównie pamiętającymi okres międzywojenny budynkami o najniższych walorach użytkowych (zużycie techniczne, substandardy wyposażenia), kwalifikująca się do wymiany, a zarazem posiadająca w niektórych przypadkach wysokie walory kulturowe. We wschodniej części dzielnicy funkcjonuje sporej wielkości osiedle mieszkaniowe Warpie-Wschód. Południowo-zachodnią część dzielnicy (ul. Sielecka, Zagórska) stanowią tereny przemysłowe. Funkcjonuje tu m.in. Huta Będzin, Fabryka Przewodów Energetycznych, wytwórnia mebli biurowych i kuchennych "Stolbox", magazyny ProLogis Park Będzin (Ahold Polska). Elementem ważącym na funkcjonowaniu tej dzielnicy jest magistrała kolejowa EC 65 zdecydowanie odcinająca Warpie od Śródmieścia. W pejzażu poindustrialnego krajobrazu, zdecydowanie uwidacznia się niedobór środków na renowację terenów i obiektów.

**TERENY  
MIESZKANIOWE**

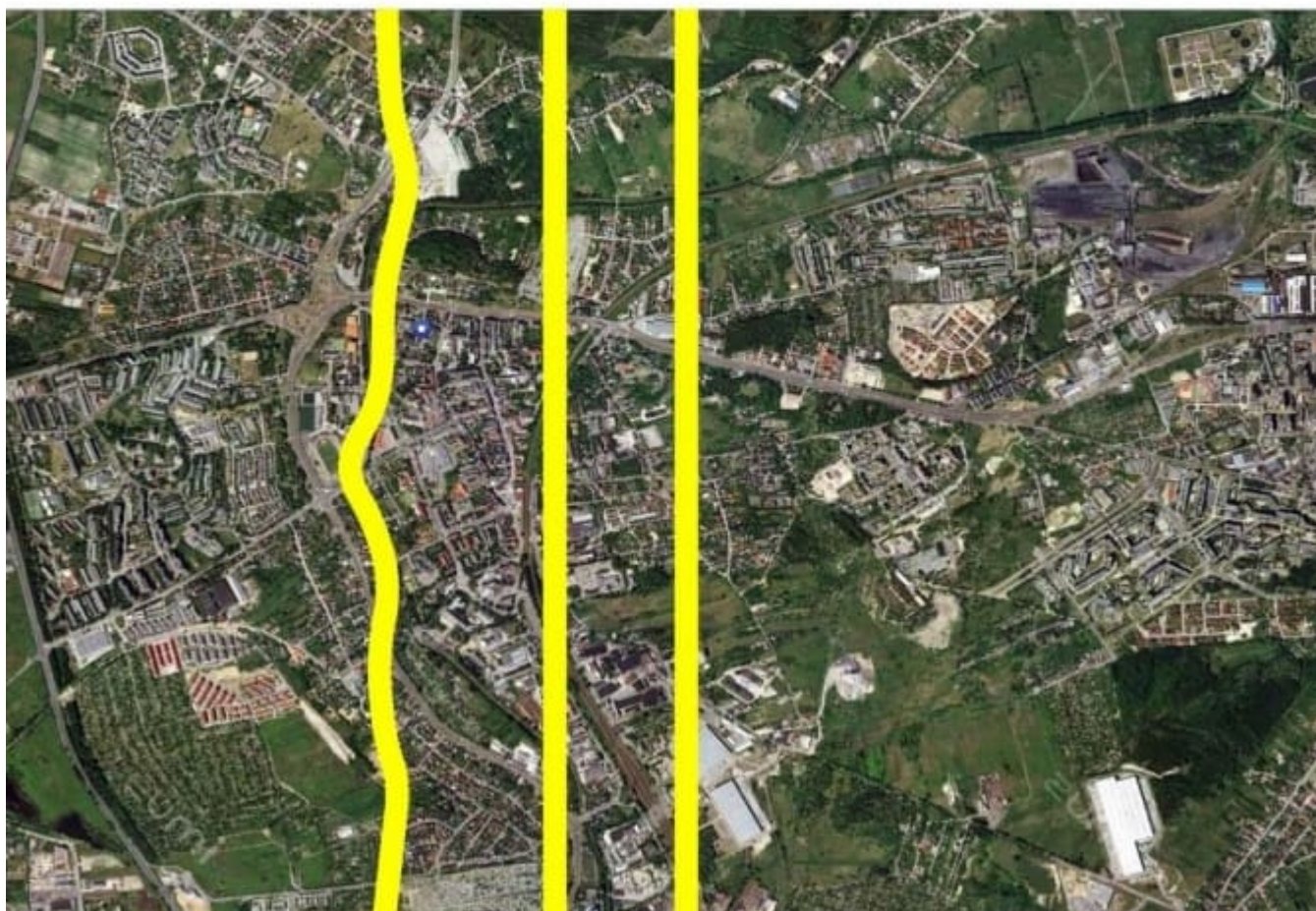
**RZĘKA I BULWAR**

**SRÓDMIEŚCIE**

**KOLEJ**

**STREFA BUFOROWA  
NOWA USŁUGA**

**TERENY  
MIESZKANIOWE**

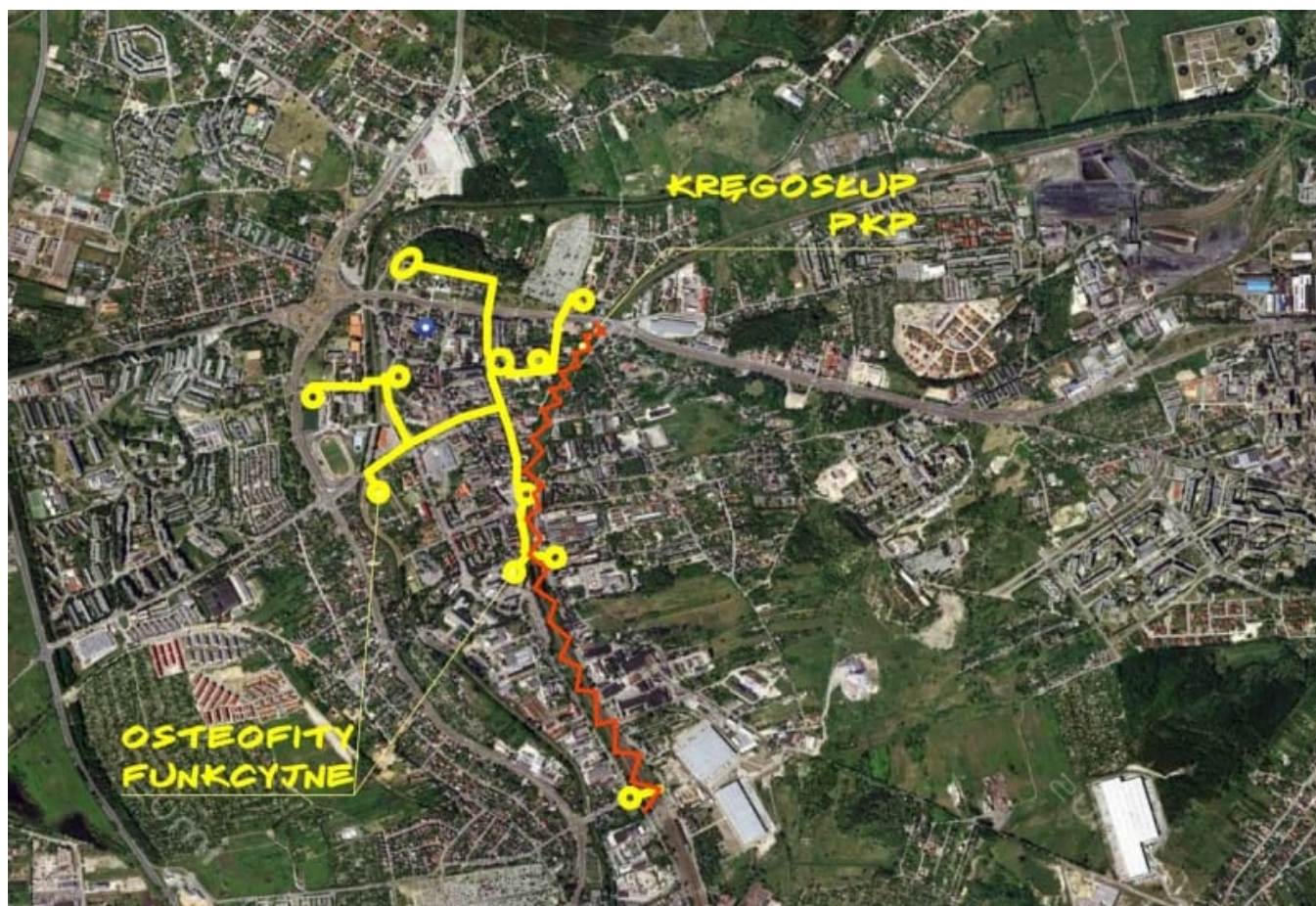


### Rys.3\_Obecny pasowy układ miasta

#### DIAGNOZA

Warpie to urbanistyczna tkanka wypadająca z obszarów innowacji miejskiej. Z pozycji przestrzennych aspektów rozwoju miasta, kluczowymi problemami dzielnicy są:

- chaos przestrzenny, funkcjonalny i społeczny
- degradacja techniczna i społeczna starych zasobów zabudowy, również zabudowy o walorach kulturowych (dawne osiedla robotnicze)
- brak terenów przygotowanych pod inwestycje
- niski poziom obsługi mieszkańców pod względem przestrzeni publicznych, jak i zorganizowanych terenów rekreacyjnych
- likwidacja Huty Będzin
- rozcinający kręgosłup PKP z lewostronnymi osteofitami usługowymi



Rys.4\_Zaburzony układ miejski

#### MASTERPLAN JAKO CZYNNIK MIASTOTWÓRCZY

to próba zniesienia negatywnego wizerunku dzielnicy i włączenia jej na powrót do naturalnej tkanki miejskiej. Idea tego projektu prowadzi do procesu aranżacji nowego kodu krajobrazowego jako czynnika miastotwórczego. W trakcie próby przekodyfikowania

terenów dzielnicy Warpie, należy zwrócić uwagę na zdeformowany krajobraz, poprzez pryzmat "**nowych soczewek**", mniej zauroczonych szczegółami i nostalgią natury miasta, a bardziej otwartych na przyjęcie nowego krajobrazu poprzez mniej lub bardziej zdecydowane manipulacje urbanistyczne - kroki badawcze. W trakcie tych manipulacji należy brać pod uwagę wszystkie elementy otoczenia, dążąc tym samym do relacji zrównoważonych. Transport Starostwa Powiatowego w Będzinie to nie tylko ogromne przedsięwzięcie od strony logistycznej, ale to rozwiązanie z tytułu "medycyny niekonwencjonalnej", mające na celu przełamanie wieloletniej izolacji zdegradowanej dzielnicy od reszty miasta i wytworzyć nową więź kulturalno-społeczną, co umożliwi mieszkańcom miasta i powiatu na lepszy kontakt z tym krajobrazem.

## **STRATEGIA**

Propozycja redefinicji granicy nabrzeża Warpia Zachodniego i Śródmieścia dąży do odzyskania charakterystycznych elementów topografii obszarów styku poprzez próbę wprowadzenia nowych funkcji do współczesnej przestrzeni publicznej, nie zagrażając przy tym historycznemu śródmieściu.

## **METODA KONWENCJONALNA - LOGIKA FENOMENU REHABILITACJI**

**ARCHITEKTURA SPOJENIA (inaczej: zrostu, zespolenia)** - to kompleksowe i zespolone działania na rzecz niepełnosprawnego organizmu, które mają na celu przywrócenie pełnej lub maksymalnej do osiągnięcia - sprawności fizycznej lub psychicznej, a także zdolności do działania oraz do brania czynnego udziału w życiu społecznym poprzez zakładanie krótkich, nieruchomych połączeń tzw. "szwów". Gojenie się naturalnego złamania czy oderwania to proces wielofazowy, przeciągający się w czasie w zależności od skomplikowania urazu, ale to naturalny proces zrastania się rozerwanej tkanki miejskiej - w tym wypadku Śródmieścia i Warpia.

## **PIERWSZY KROK**

- lokalizacja miejsc pęknięć/złamań - np. magistrala kolejowa EC 65

## **DRUGI KROK**

- mineralizacja - wypełnianie ubytków, naprawa rozerwanej tkanki poprzez próbę zakładania szwów

Rodzaje szwów:

- wchłanianalne - naturalne np. ciągi piesze w postaci kładek
- niewchłanianalne - wielowłóknowe - syntetyczne np. platformy parkingowe
- niewchłanianalne - metalowe np. szyna komunikacyjna pomiędzy dzielnicami jako megafunkcja centrotwórcza

STARE TERENY  
MIESZKANIOWE

REHABILITACJA  
ŚRÓDMIEŚCIA

NOWE TERENY  
MIESZKANIOWE



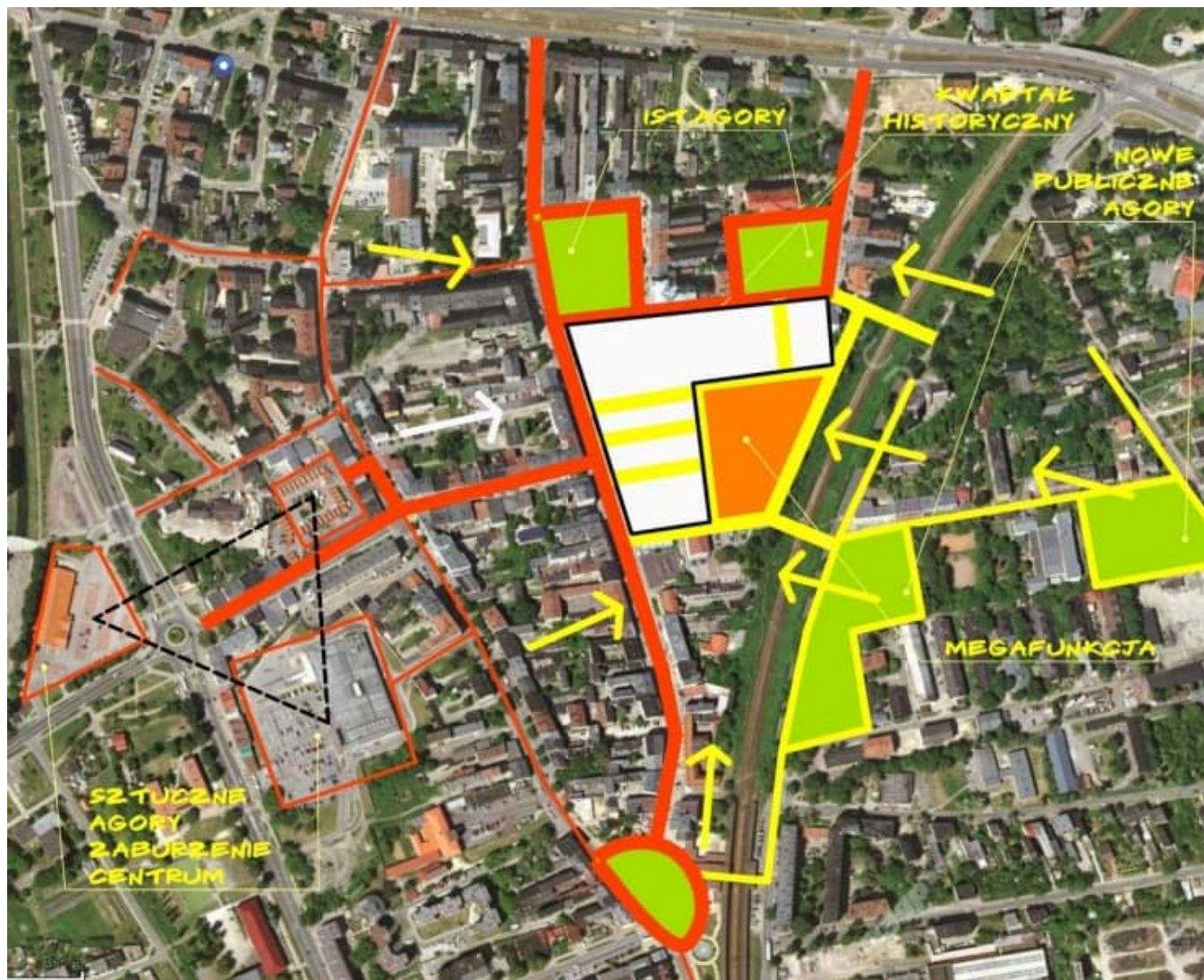
Rys.5\_Metoda zakładania szwów

### **METODA NIEKONWENCJONALNA - LOGIKA FENOMENU EKSPLOZJI**

Nowa jakość tkanki miejskiej powstaje w wyniku działań interwencyjnych stymulujących eksplozję funkcji centrowczych, które stają się naturalnymi miejskimi agorami generującymi życie publiczne dla mieszkańców miasta.

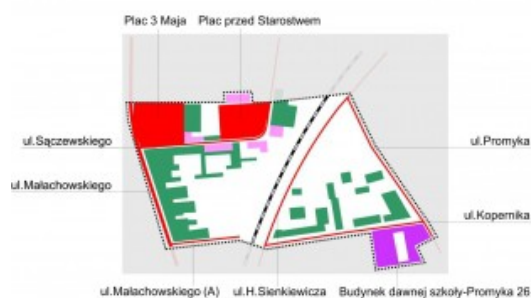


**Rys.6 \_Proces ro-zrastania przestrzeni publicznych**



### Rys.7,8\_Metoda eksplozji megafunkcji

Teren objęty aktywacją-**stan istniejący**



- granice terenu objętego aktywacją
- obiekty administracyjno-prawne, banki
- istniejąca zabudowa mieszkaniowa
- budynek dawnej szkoły-ul.Promyka 26
- istniejące drogi
- istniejąca linia kolejowa
- istniejące place

Teren objęty aktywacją-**proponowane zmiany**



- granice terenu objętego aktywacją
- proponowane nowe miejsca parkingowe
- proponowane lokalizacje pod nowe inwestycje
- projektowana kładka



**ARCHITEKTURA AKUPUNKTURY** (przysł. metoda kija w mrowisku) - jest niekonwencjonalną interwencją podczas, której końce igieł są wtykane/wkłuwane w specyficzne punkty, aby leczyć nieład - dolegliwość urbanistyczną poprzez stymulowanie impulsów nerwowych - nowych funkcji miasto-centrotwórczych, odpowiadających za największą aktywność narządów wewnętrznych. Akupunktura to interwencja w różnych punktach ciała urbanistycznego, w różnych okresach, odstępach czasowych - niekoniecznie chronologicznych, które można opisać następująco:

### **PIERWSZY KROK**

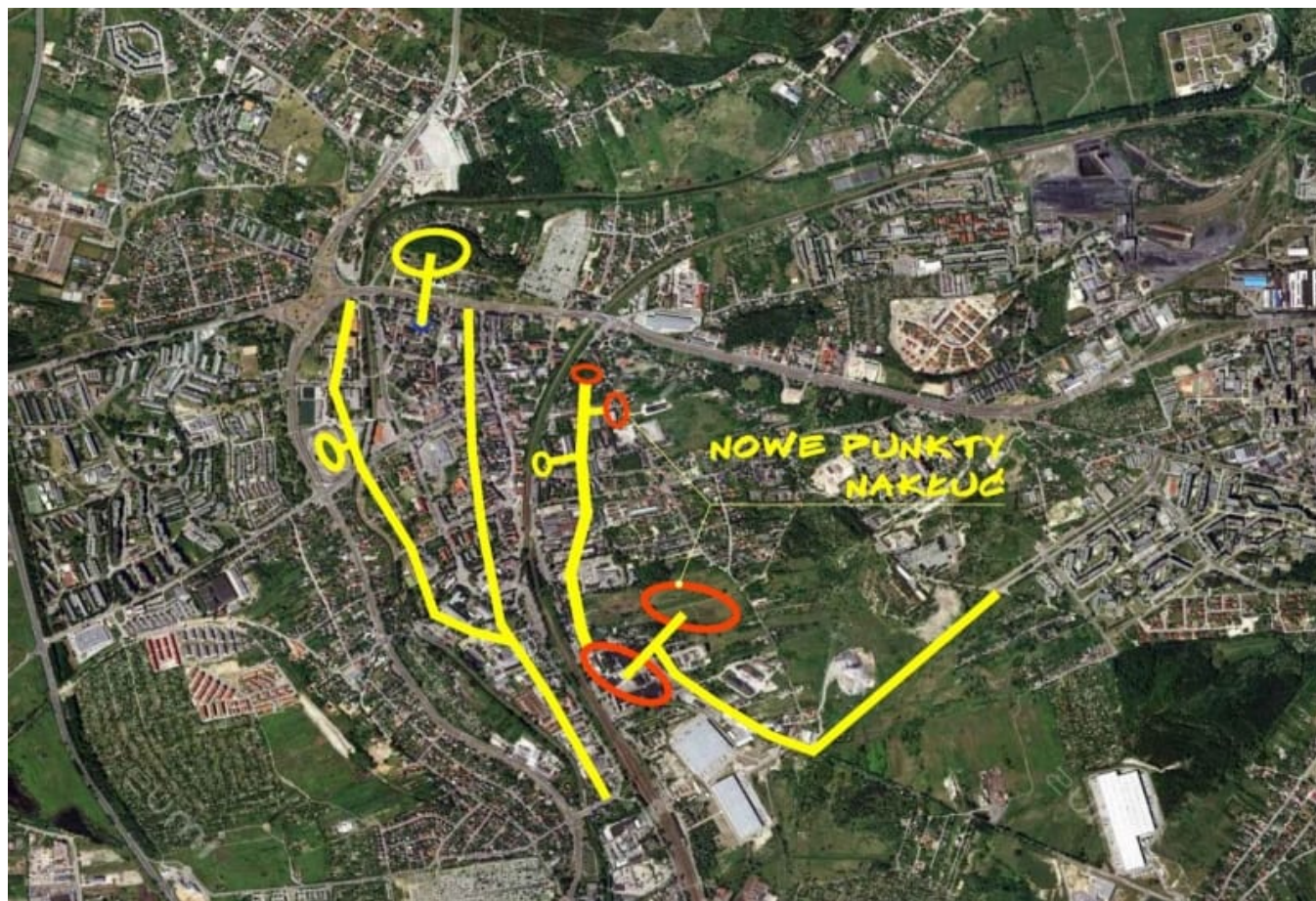
- lokalizacja miejsc, punktów wymagających interwencji
- strefowanie - wyznaczanie stref aktywnych, pasywnych, publicznych, niepublicznych

### **DRUGI KROK**

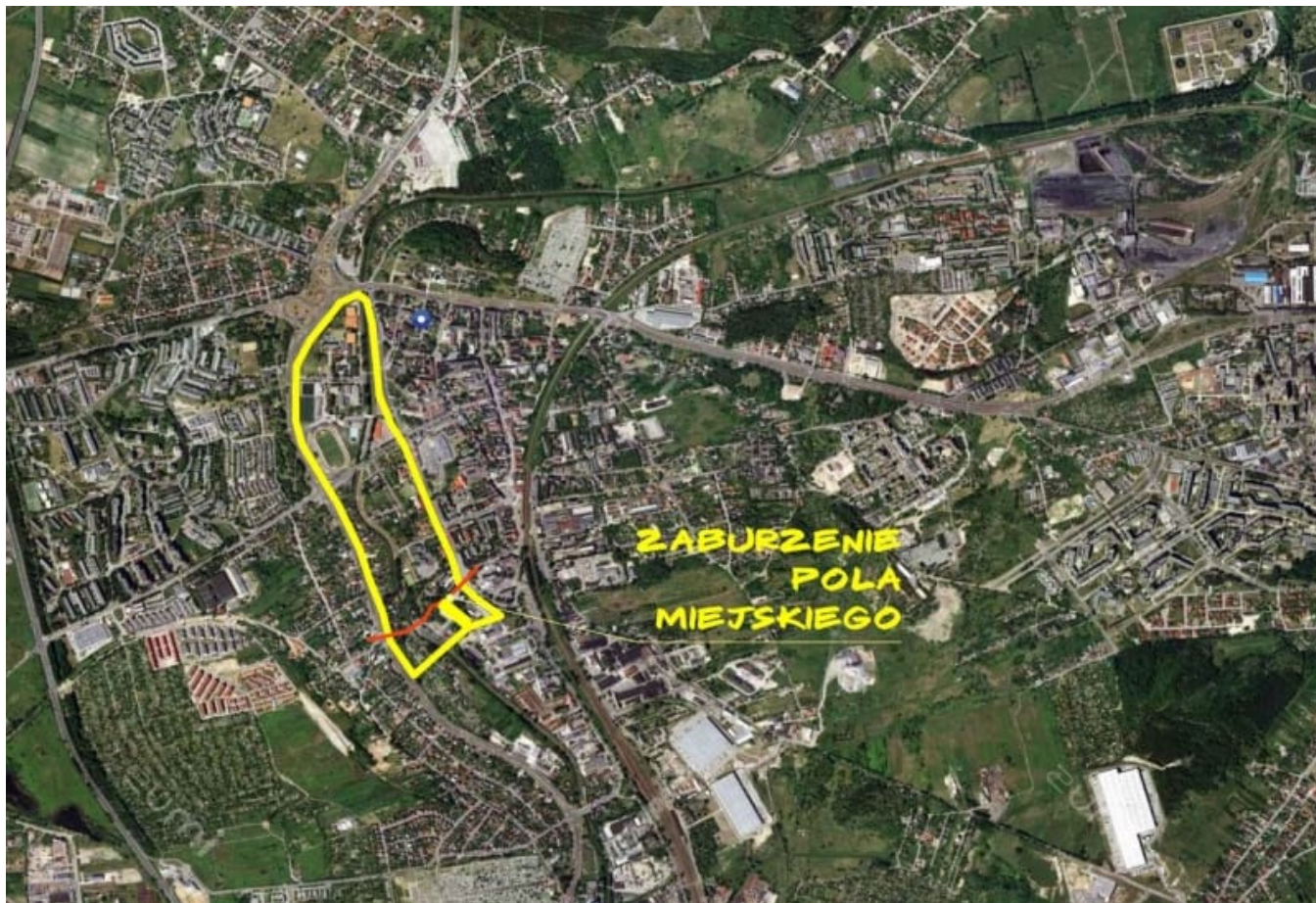
- punkty nakłuc inicjują wokół siebie dalszy rozwój udogodnień przestrzeni publicznych, wszczepiają nowe jądra funkcyjne jak np: kino, aquapark, miejska hala sportowa, centrum handlowe
- reaktywacja obiektu krajobrazowego: Huta Będzin
- efekt dufuzji - jedna funkcja staje się podłożem dla drugiej - reakcja łańcuchowa

Przykład udanego nakłucia to renowacja dworca PKP w Będzinie i redefinicja przestrzeni przed dworcem. Starostwo Powiatowe ma pobudzić obumierającą tkankę, ale dopiero sieć powiązanych instytucji tzw. "synaps" może przenieść w dzielnicę nowe "chromosomy" zawierające zupełnie inny kod DNA niż rdzenne podłoże krajobrazu Warpia.

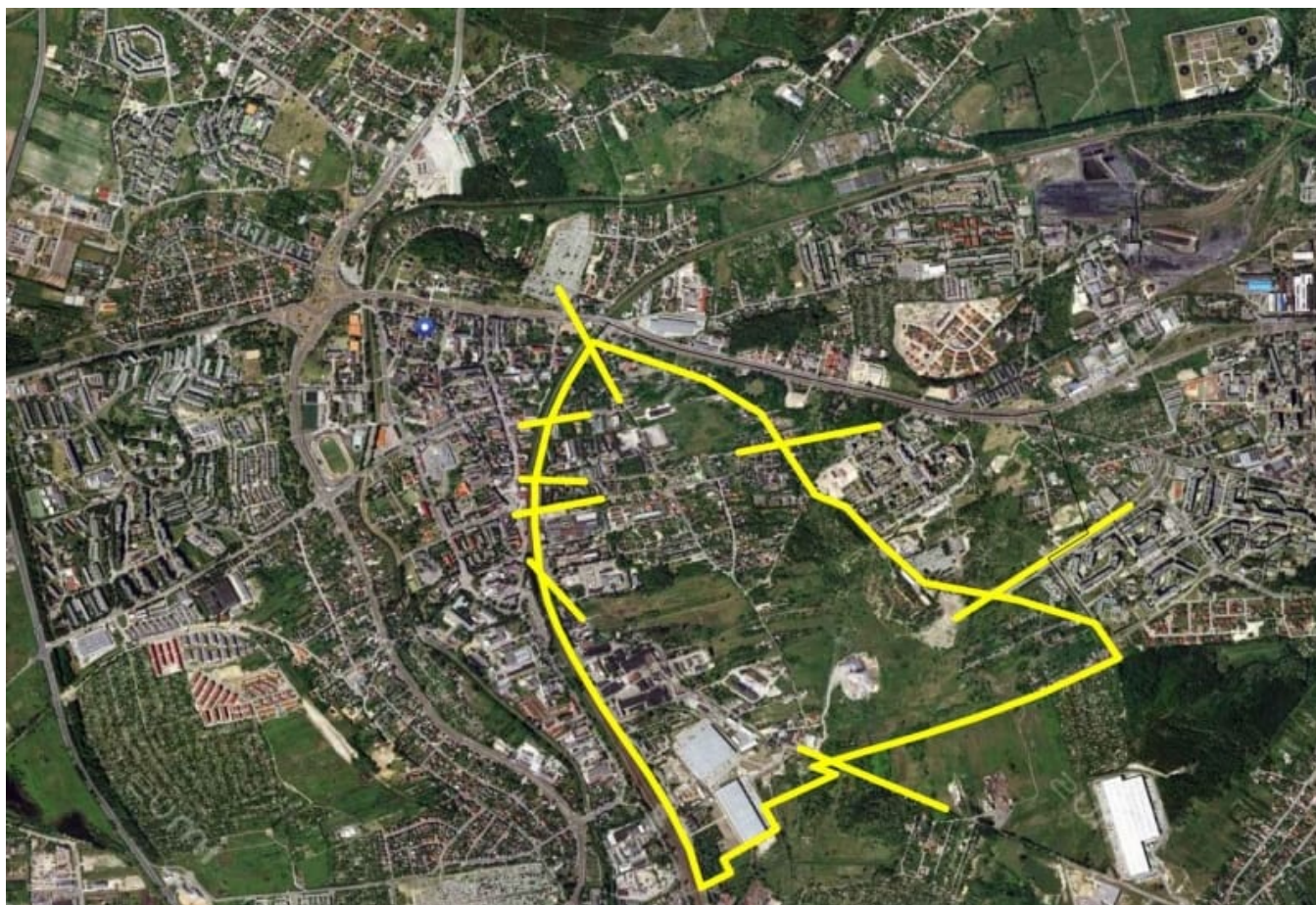




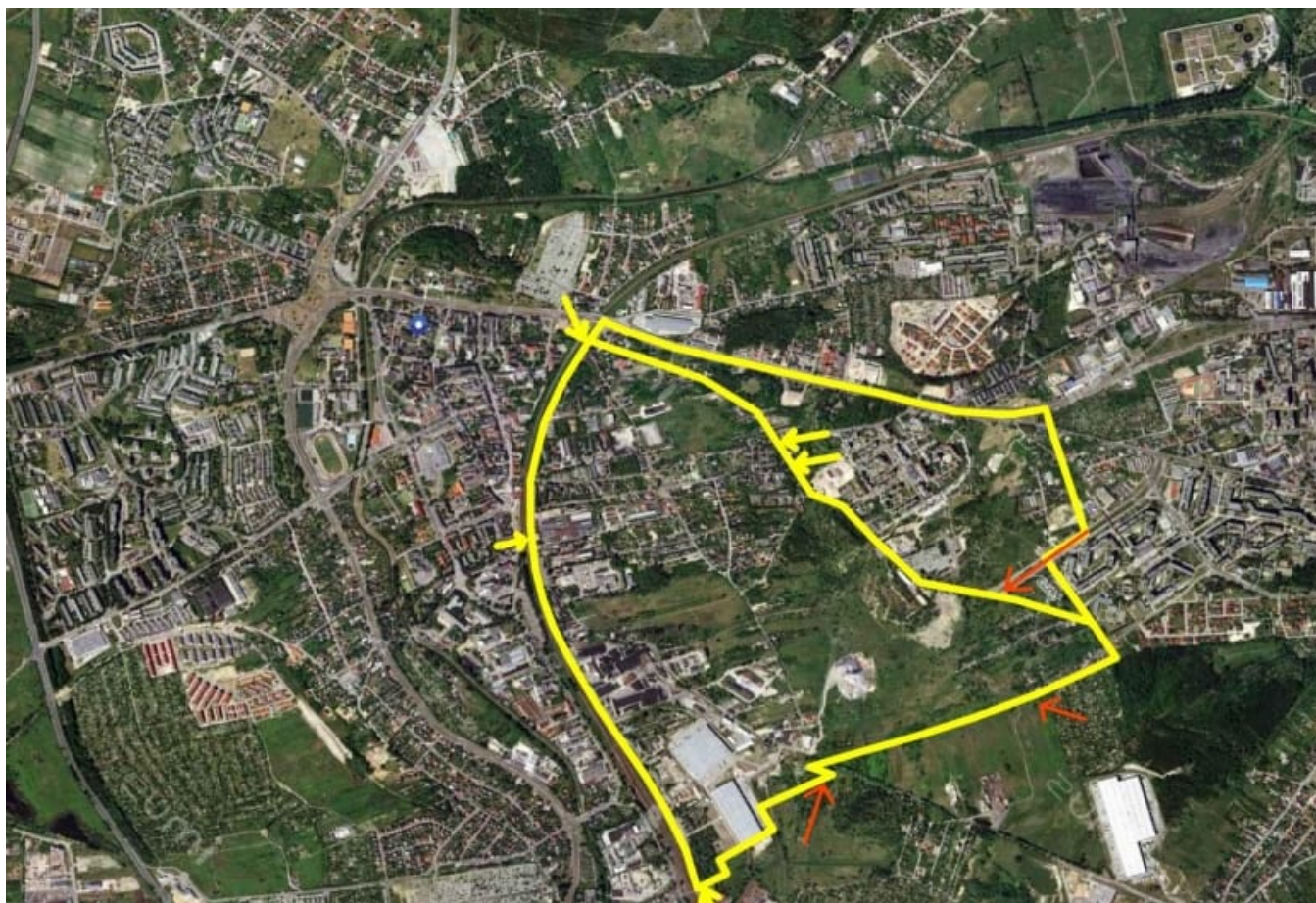
Rys.9\_Metoda nakłuc



Rys.10\_Zaburzone pole miejskie



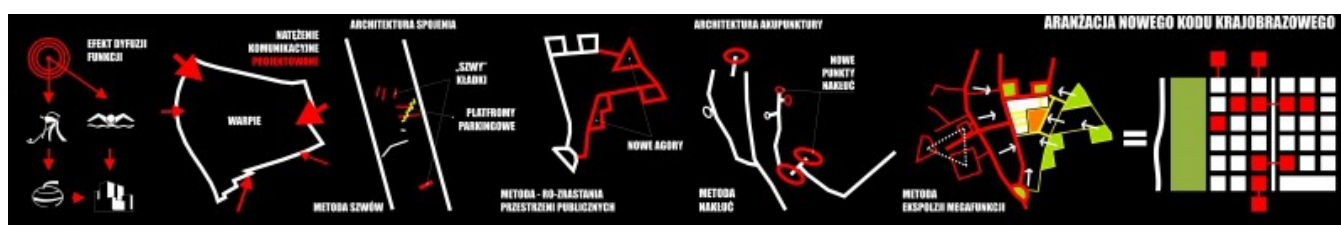
**Rys.11\_Kierunki napływu natężeń**



Rys.12\_Istniejące i projektowane natężenia komunikacyjne



Rys.13\_Inwentaryzacja istniejącego kodu krajobrazowego



Rys.14\_Aranżacja nowego kodu krajobrazowego

wyświetleń: 642

Share this:



# Masterplan dla dzielnicy Warpie - I wyróżnienie - część urbanistyczna

[WhatsApp](#)

[Print](#)