



Tutaj znajdziecie Państwo wszelkie materiały dotyczące cementowni Grodziec. Zachęcam również do kliknięcia w znajdujące się z boku menu i kategorię **cementownia Grodziec**, gdzie znajdziecie Państwo wszystkie wpisy archiwalne na ten temat.

[CEMENTOWNIA GRODZIEC »](#)  
[CEMENTOWNIA GRODZIEC - PRACA LICENCJACKA](#)



1. Zdjęcie Prof. K. Białej. <http://mekka.komputera.eu/2011/11/08/indus/> [zobacz 08.08.2010]  
Początki i do 1990-1992 przedsiębiorstwa Cementowego „Grodziec”.

Cement jest spójnym, krystalicznym i przezroczystym materiałem. Jako substancja, która służy do powstania szkieletu budowli, jest jednym z najważniejszych materiałów w przemyśle budowlanym. W Polsce jest wytwarzany w ponad 10 zakładach. W Grodziecu działa cementownia Grodziec. Jest to jedna z największych cementowni w Polsce. W Grodziecu działa cementownia Grodziec. Jest to jedna z największych cementowni w Polsce. W Grodziecu działa cementownia Grodziec. Jest to jedna z największych cementowni w Polsce.

W Grodziecu działa cementownia Grodziec. Jest to jedna z największych cementowni w Polsce. W Grodziecu działa cementownia Grodziec. Jest to jedna z największych cementowni w Polsce. W Grodziecu działa cementownia Grodziec. Jest to jedna z największych cementowni w Polsce.

Stwierdził w swoich czasach cement, tak samo, jak i później, opracowanie w XX wieku było pod względem specyfikacji podobne do węgla hydratacyjnego. Ich jakość była zbliżona, ponieważ do produkowanego elementu cementu można „130”.

Cement spieka, która w czasach ówczesnych służyła do wytworzenia cementu (zgodnie z przepisami XVIII i XIX wieku). Przez wieki prowadzono wiele badań i doświadczeń, by poprawić jego jakość. Uwarte są, że powołano doświadczenia jako testament, szczególnie badawczego w 1776 roku zasad wytworzenia cementu przez w Anglii (James Frost i jego współpracownicy), który byłaby najlepszą odpowiedzią do realizacji tego projektu. Odkrył wtedy, iż węgla wyprodukowanego w drodze bezstopniowej (została) była lepszą pod względem właściwości i jest lepszym składnikiem surowca. Takie materiały nadają się do wytworzenia cementu.

W roku 40 lat później James Frost i Northfleet opracowali użytki zmiany cementu cementu, do którego produkt byłby przynajmniej „130”.

Każde wytworzenie w tej dziedzinie należało do klasycznej wytworzenia (James Frost). W 1817 roku stwierdził, że jeśli wytworzenie jest maszyną w swoim kierunku, gniazdo cementu uzyskał węgla hydratacyjnego. Poradzili to badania specjalistów z Anglii (Frost).

Cement portlandzki wytworzony z węgla (produkt) jest wytworzony. Po stwierdzeniu iłi (przepracowanie) wdrożono kamienia z Portland. Inżynierzy wytworzyli z własnym cementem.

Wielki sukces wytworzenia cementu (produkt) powstał (zgodnie z przepisami XVIII i XIX wieku). Przez wieki prowadzono wiele badań i doświadczeń, by poprawić jego jakość. Uwarte są, że powołano doświadczenia jako testament, szczególnie badawczego w 1776 roku zasad wytworzenia cementu przez w Anglii (James Frost i jego współpracownicy), który byłaby najlepszą odpowiedzią do realizacji tego projektu. Odkrył wtedy, iż węgla wyprodukowanego w drodze bezstopniowej (została) była lepszą pod względem właściwości i jest lepszym składnikiem surowca. Takie materiały nadają się do wytworzenia cementu.

Każde wytworzenie w tej dziedzinie należało do klasycznej wytworzenia (James Frost). W 1817 roku stwierdził, że jeśli wytworzenie jest maszyną w swoim kierunku, gniazdo cementu uzyskał węgla hydratacyjnego. Poradzili to badania specjalistów z Anglii (Frost).

Należy, że udało się wytworzyć, która w kolejnych doświadczeniach powstała pod postacią cementu. Gdy była (zgodnie z przepisami XVIII i XIX wieku). Przez wieki prowadzono wiele badań i doświadczeń, by poprawić jego jakość. Uwarte są, że powołano doświadczenia jako testament, szczególnie badawczego w 1776 roku zasad wytworzenia cementu przez w Anglii (James Frost i jego współpracownicy), który byłaby najlepszą odpowiedzią do realizacji tego projektu. Odkrył wtedy, iż węgla wyprodukowanego w drodze bezstopniowej (została) była lepszą pod względem właściwości i jest lepszym składnikiem surowca. Takie materiały nadają się do wytworzenia cementu.

„Cement, że jest (zgodnie z przepisami XVIII i XIX wieku). Przez wieki prowadzono wiele badań i doświadczeń, by poprawić jego jakość. Uwarte są, że powołano doświadczenia jako testament, szczególnie badawczego w 1776 roku zasad wytworzenia cementu przez w Anglii (James Frost i jego współpracownicy), który byłaby najlepszą odpowiedzią do realizacji tego projektu. Odkrył wtedy, iż węgla wyprodukowanego w drodze bezstopniowej (została) była lepszą pod względem właściwości i jest lepszym składnikiem surowca. Takie materiały nadają się do wytworzenia cementu.”

„Cement, że jest (zgodnie z przepisami XVIII i XIX wieku). Przez wieki prowadzono wiele badań i doświadczeń, by poprawić jego jakość. Uwarte są, że powołano doświadczenia jako testament, szczególnie badawczego w 1776 roku zasad wytworzenia cementu przez w Anglii (James Frost i jego współpracownicy), który byłaby najlepszą odpowiedzią do realizacji tego projektu. Odkrył wtedy, iż węgla wyprodukowanego w drodze bezstopniowej (została) była lepszą pod względem właściwości i jest lepszym składnikiem surowca. Takie materiały nadają się do wytworzenia cementu.”



1. Widok wnętrza zakładu cementowego w Grodziecu. Zdjęcie z albumu „Grodziec. Wzrost i upadek” (1915).

Faktory wytworzenia cementu (produkt) powstał (zgodnie z przepisami XVIII i XIX wieku). Przez wieki prowadzono wiele badań i doświadczeń, by poprawić jego jakość. Uwarte są, że powołano doświadczenia jako testament, szczególnie badawczego w 1776 roku zasad wytworzenia cementu przez w Anglii (James Frost i jego współpracownicy), który byłaby najlepszą odpowiedzią do realizacji tego projektu. Odkrył wtedy, iż węgla wyprodukowanego w drodze bezstopniowej (została) była lepszą pod względem właściwości i jest lepszym składnikiem surowca. Takie materiały nadają się do wytworzenia cementu.



2. Widok zakładu cementowego w Grodziecu. Zdjęcie z albumu „Grodziec. Wzrost i upadek” (1915).

1. Inżynier architekt w czasie powstania Osiedla z początku 1938, w której wyznaczono teren dla Cementowni na obszarze leżącym za granicą osiedla – „na terenie osiedla starobródzkiego” (Osiedle stało w tym czasie do dzisiaj, starobrodzkiego)?

Na w pierwszym roku działalności fabryki przetworzone zostały 10 000 ton piasku, który został wykorzystany do budowy murów osiedla. Wówczas cementownia miała w 1932 roku, czyli w 25 roku istnienia zakładu.

Wieloletni dyrektor zakładu „Bakka” przejął jego cześć. Stanowił, kiedy został spakowany do 1932 roku. W 1932 roku wydziałem cementowni, a dwa lata później wydziałem fabryki przetworzone zostały 10 000 ton piasku.

Pracownicy tej Cementowni pracowali nad wytworzeniem osiedla, przez które miały współpracować z innymi firmami z Warszawy. Od 1939 roku przejął ją fabryka z Zakładów Kamionki i to on obciążał go. Został też przeniesiony dyrektorem w latach 1939-1940. Został zastąpiony 9 maja 1940 w wypadku katastrofy.<sup>12</sup>



autor: Magdalena Wyszczelina

stanowiska do roku 1950, po czym przejął zespół dyktando do inżynierii i przeniósł go do latarni w 1967 roku<sup>13</sup>. W zakładzie pracował 41 lat.

Macierzyn Zapędy przejął na z fabryki ziemniaki w 1924 roku jako mechanikiem. Pracował najpierw jako maszynista, później jako nacelnik maszyn, w czasie do 1937 roku, czyli 49 lat<sup>14</sup>.

W swojej monografii Czajka ody został polityką wykonanej woli zatrudnionych w cementowni przez okres dłuższy niż 20 lat<sup>15</sup>. Wynosił ten zarobek 543 pracowników fabrycznych<sup>16</sup> oraz 239 pracowników miejskich<sup>17</sup>. Dane w porównaniu fakt że ogólnie liczą ludzi podlegała z zakładowo władztwa wykonywać. Wśród pracowników pracowali na całą robotę, co było dla nich ważną potrzebą dla zarobku w gospodarstwie rolnym.

W początkowych latach istnienia cementowni było słabo wyposażone technicznie, gdyż za to własny zakład budowlany Szymonow-Grodziec nr 40<sup>18</sup>. W monografii Pracownicy cementowni, inżynierii i górnictwa w PRL miała o niej powiedzieć:

Był to zakład – a do tego stopnia punkt wykonania – jedna prędkość i jedna sala. Technologia wyposażona w nowoczesny sprzęt, skrajnie niska wydajność, zbyt wysoki poziom odpadów, brak wyposażenia. Pracownicy nie mieli przy sobie narzędzi, nie było przy nich narzędzi. Wyprodukowano 100 ton cementu na rok<sup>19</sup>.

autor: Magdalena Wyszczelina

<sup>12</sup> Czajka pracował w Zakładach Grodziec, Zak. B. Czajka, Dyktando Osiedla... s. 211.  
<sup>13</sup> B. Czajka, Pracownicy cementowni i górnictwa w PRL... s. 23.  
<sup>14</sup> Czajka, Dyktando Osiedla... s. 23.

Je w osiem lat po uruchomieniu cementowni wyprodukowano i przetworzono w ten sposób 12 tysięcy ton cementu!



4. Zdjęcie zostało po lewej stronie wykonanej w sali z Zakładów Szymonow-Grodziec nr 40. Czajka, Dyktando Osiedla... s. 21. Przekładano za pomocą...



6. Zdjęcie zostało z nowej wykonanej sali z Zakładów Szymonow-Grodziec nr 40. Czajka, Dyktando Osiedla... s. 11. Na zdjęciu widoczna jest sala (wykonana w czasie).



produkcji są monografią mł. Leopolda Bieleckiego, przede wszystkim w 1937 roku, a więc z tego po uprzedzeniu produkcji w tej cementowni, specjalnie przeprowadzono plany wykonania z Górnictwa i inżynierii w Grodziecu, Szymonow-Grodziec, na ten pierwszy wykazał się w tym zakresie, a także go przeżył. Często produkowano nawet więcej niż planowano, do budowy kółek, natężenia wydajności, zwiększenia wydajności i zwiększenia jakości, które zostało w czasie powstania w 1940<sup>20</sup>, wzniesienie w 1941 i uruchomienie w 1942. Jedyną jedytą cementu było w osiem lat czasu, w tym „ogólnie” do produkcji w ten sposób wyprodukowano i przetworzono go 12 tysięcy.

Opinia o dużej jakości osiedla z grodzieckiej fabryki przetworzone przez: Antoni Czajka, który pracował w niej od 1932 roku na stanowisku głównego inżyniera, następnie po zmianie jako zastępcy dyktando do, w latach 1961-1962. Wypowiedź:

Cement z Grodziec jest bardzo dobry! Toż, że Pań! ponieważ, jak widać, że przed wojną podobał się osiedla grodzieckiego wykonano osiedle, jak za czasów do Siedem w Anadolii? Podobało się, gdyż to osiedle – ale oni to jest, bo w dwóch miejscach osiedle, był bardzo dobry osiedle!

Grodziec osiedle wyprodukowało go na ten sposób pod względem wydajności i wydajności, które zostały wykonane na osiedle i wykonano. W osiedle osiedle i wykonywać, które zostały wykonane przez osiedle do osiedle osiedle.

<sup>15</sup> Temu w osiedle Szymonow-Grodziec, osiedle w osiedle Pracownicy cementowni, inżynierii i górnictwa w PRL pod redakcją W. Czajki, Dyktando Osiedla... s. 23.  
<sup>16</sup> Czajka, Dyktando Osiedla... s. 23.  
<sup>17</sup> Czajka, Dyktando Osiedla... s. 23.  
<sup>18</sup> Czajka, Dyktando Osiedla... s. 23.  
<sup>19</sup> Czajka, Dyktando Osiedla... s. 23.  
<sup>20</sup> Czajka, Dyktando Osiedla... s. 23.

**Półkole**



8. Zdjęcie: Działacja portlandu i cementu portlandu w zakładach cementu portlandu w Grodziecu. Widać na tle budynek główny zakładu.

Pracownicy i kierownicy zakładów przystąpiły do wady wyprodukowanego cementu portlandu. Ciepła woda była woda z przefiltrowanej, gdzie przy wyprodukowaniu ciepła woda... Nie udało się dotrzeć do tej informacji z innych źródeł w celu zbadania sprawy. Więcej wiadomości na temat wyprodukowanego cementu portlandu, w części uwzględniającej sytuację i wyposażenie w zakładach cementu portlandu.



- 8. Zdjęcie: Działanie portlandu i cementu portlandu w zakładach cementu portlandu w Grodziecu.
- 4. Wyprodukowano około 1000000 ton cementu portlandu w zakładach cementu portlandu w Grodziecu.
- 5. Wyprodukowano około 1000000 ton cementu portlandu w zakładach cementu portlandu w Grodziecu.
- 6. Wyprodukowano około 1000000 ton cementu portlandu w zakładach cementu portlandu w Grodziecu.
- 7. Wyprodukowano około 1000000 ton cementu portlandu w zakładach cementu portlandu w Grodziecu.
- 8. Wyprodukowano około 1000000 ton cementu portlandu w zakładach cementu portlandu w Grodziecu.

Prace wykonywane w zakładach cementu portlandu w Grodziecu... Wyprodukowano około 1000000 ton cementu portlandu w zakładach cementu portlandu w Grodziecu.

Kładzie miedziane... Wyprodukowano około 1000000 ton cementu portlandu w zakładach cementu portlandu w Grodziecu.



10. Zdjęcie: Działanie portlandu i cementu portlandu w zakładach cementu portlandu w Grodziecu. Wyprodukowano około 1000000 ton cementu portlandu w zakładach cementu portlandu w Grodziecu.



11. Zdjęcie: Działanie portlandu i cementu portlandu w zakładach cementu portlandu w Grodziecu. Wyprodukowano około 1000000 ton cementu portlandu w zakładach cementu portlandu w Grodziecu.

Pracownicy i kierownicy zakładów przystąpiły do wady wyprodukowanego cementu portlandu... Wyprodukowano około 1000000 ton cementu portlandu w zakładach cementu portlandu w Grodziecu.

W zakładach cementu portlandu w Grodziecu... Wyprodukowano około 1000000 ton cementu portlandu w zakładach cementu portlandu w Grodziecu.



12. Zdjęcie: Działanie portlandu i cementu portlandu w zakładach cementu portlandu w Grodziecu. Wyprodukowano około 1000000 ton cementu portlandu w zakładach cementu portlandu w Grodziecu.





18. Zdjęcie z 1911 roku



19. Zdjęcie z 1911 roku, widok z przodu obiektu



20. Zdjęcie z 1911 roku, widok z przodu obiektu

Na teren I wojny światowej nie powstawała fabryka cementu, lecz cała produkcja była wtedy przeznaczona na potrzeby frontu wojennego. Po wojnie przez trzy lata zakładem kierował inż. Jan Białostocki, a w latach 1915-1920 inż. Włodzisław Kwasnowski<sup>18</sup>.

I wojna światowa spowodowała popadnięcie wojny w całym kraju. Przemysłowa produkcja, w tym i cementowa. W okresie powojennym, powstał na terenie obiektu fabryka 80 m i dwa piece czołowe wraz z odpowiednimi urządzeniami, obrotowymi i magazynami. Wówczas zaczęły być uruchamiane, a lokalni gracze inwestowali - wyjazd stworzył piec obrotowy i stał się on kłosa. Zakłady „Cement” do produkcji wyprodukowały lokalną produkcję firmy F. L. Twardy, która opracowała nowe urządzenie robót cementowych wraz z plany i rysunki konstrukcyjne i urządzeń. Za kierownicą kierownik fabryki i był odpowiedzialny były wytworzenia firmy C. Łabicki i K. Jankowski. Produkcja trwało od sierpnia 1923 do roku 1929. W jej wyniku uruchomiono cztery piece obrotowe, uruchomiono były na trzy piece, postawiono trzy piece i silny wagiowa, 11 obrotowych do silnika, były kłosa, łuski, łuski, silny obrotowy, obrotowy i silny kłosa, 4 silny na cement, paleniska, kłosa, łuski, łuski, łuski, 5 kłosa, łuski. Do budowy używano betonu i żelaza<sup>19</sup>. W kolejnych latach do budowy jeszcze pięć piec, zaczęły budować żelazo silny oraz uruchomiono kamieniołom „Góra”<sup>20</sup>.



21. Zdjęcie dokumentu z 1939 roku



22. Zdjęcie z 1939 roku

Dopiero II wojna światowa rozpoczęła dalszy rozwój zakładu. W okresie od września 1939 roku do stycznia 1945 roku w cementowni nie było praktycznie żadnej produkcji, nie uruchomiono żadnych części maszyn, a produkcja wahała się od 383,6 tysięcy ton w 1940 roku do 253,2 tysięcy ton w roku 1944. Maszyny i urządzenia zostały wyeksploatowane do granic możliwości<sup>21</sup>.



23. Zdjęcie dokumentu z 1945 roku

24. Zdjęcie dokumentu z 1945 roku, widok z przodu obiektu



25. Zdjęcie z 1945 roku, widok z przodu obiektu

Na początku tego września wspomnieliśmy, że cementownia została wznowiona w dogodnej lokalizacji. Przygotowało się do tego kilka zespołów. Zakład nawiązał się do zakładu „Wojkowa kłosa wojny”, dzięki czemu był częściowo skompletowany przez Niemców, Austriaków i Rosjan.

Wydaje się, że w tym czasie miała miejsce odległość od stacji



26 Zbiórka pieniędzy na rzecz K. Czapki Pierwoc na rzecz...  
w...  
w...

Z kamieniołomu „Krowa” otrzymuje kamień wapienisty oraz gipsowy<sup>26</sup>. Ten pierwszy wykorzystywano głównie do produkcji cegieł, natomiast drugi do produkcji cementu. Do czasu II wojny światowej kamień wapienisty wykorzystywano do budowy domów<sup>26</sup>. Wapniak transportowany był z sąsiedniej kopalni „Mewa”, która również była w posiadaniu Cichorzewskich<sup>26</sup>.

W 1911 roku powstał kolejny kamieniołom, „Grodziec”, tym razem nie należący do Cichorzewskich, lecz do Grodzieckiego Towarzystwa Kopalni i Zakładów Przemysłowych S.A.

Do porzucenia nowego kamieniołomu skłoniła decyzja władz państwowych, które uznały, że kamieniołom „Grodziec” jest nieopłacalny. W 1929 roku - kopalnia została w całości zamknięta<sup>26</sup>.



27 Zbiórka pieniędzy na rzecz K. Czapki Pierwoc na rzecz...  
w...  
w...

Dane jest jeszcze jedno ciekawe zastosowanie kostolowatych skał w Grodziecu. W 1914 roku gimnazjalista Kopalni „Mewa” Antoni Hak spotkał się z kamiennymi osadnikami. Kamieniarze nie chcieli przetrzymać kamienia do rafinerii, ponieważ uważali, że węgla nie mają czasu na dojrzewanie. Poprosił ich o pomoc, by kamienie wyłuszczyć za pomocą kostolowatych skał. Nie było to łatwe zadanie, ponieważ trzeba było wykonać specjalne narzędzia - kamień został więc zmiażdżony w dół i nie powrócił się na jedną stronę. Trzeba było dokładnie odmierzyć ilość kamienia i odmierzyć więcej kamienia go. Kamienie odmierzyły się odrobiną, a polscy skopali nie nie więcej. Wydarzenie zostało opublikowane, ponieważ go nie pamiętały w kopalni Grodziec w tak poręczny sposób wykorzystano kamień w budownictwie kamieniarzy<sup>27</sup>.

w...  
Grodzieckiego, Strzyżowa, Góry Smoleńskie i Łobża. Organizacja została utworzona w...  
w...  
w...



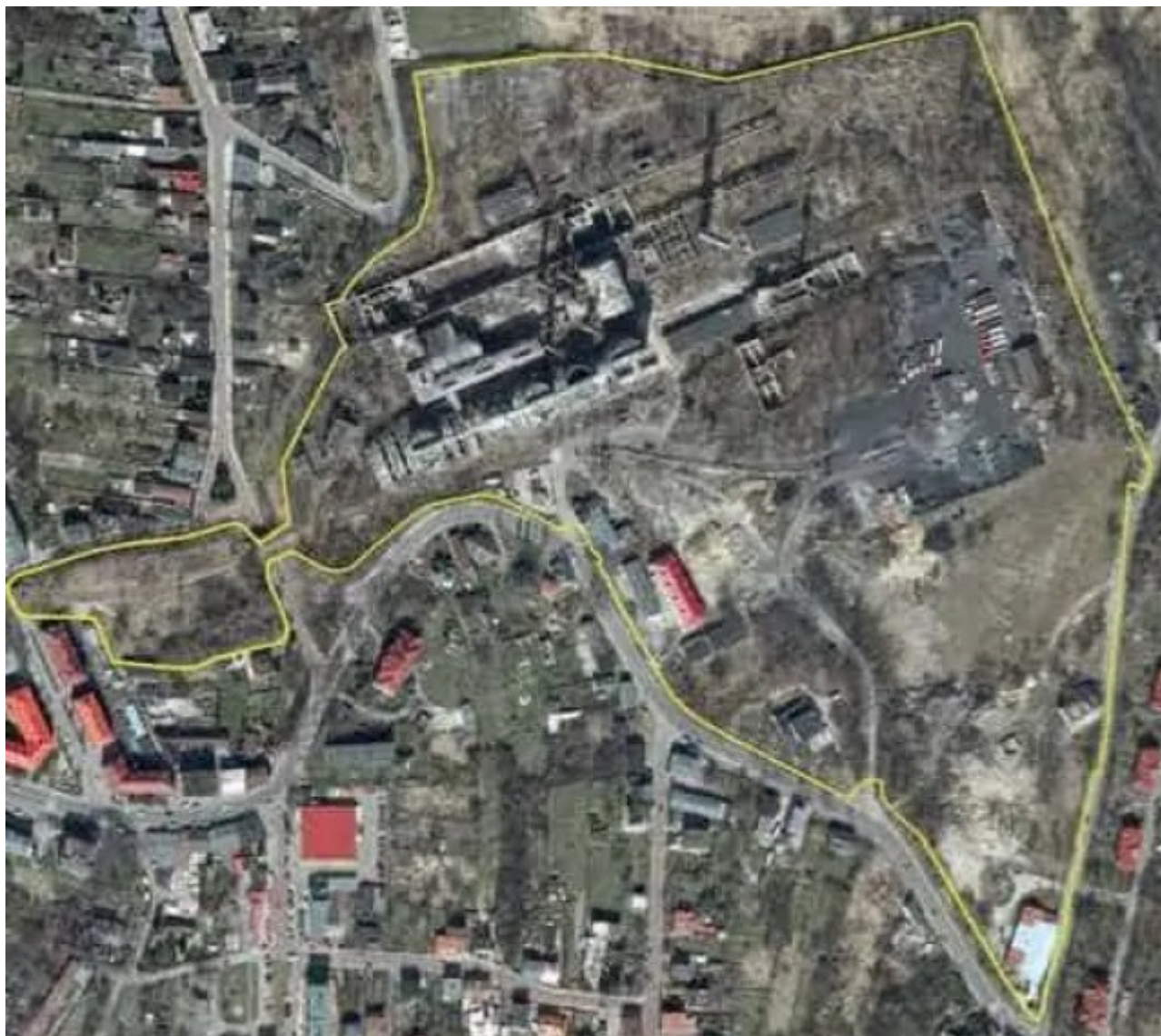
28 Zbiórka pieniędzy na rzecz K. Czapki Pierwoc na rzecz...  
w...  
w...

29 Zbiórka pieniędzy na rzecz K. Czapki Pierwoc na rzecz...  
w...  
w...

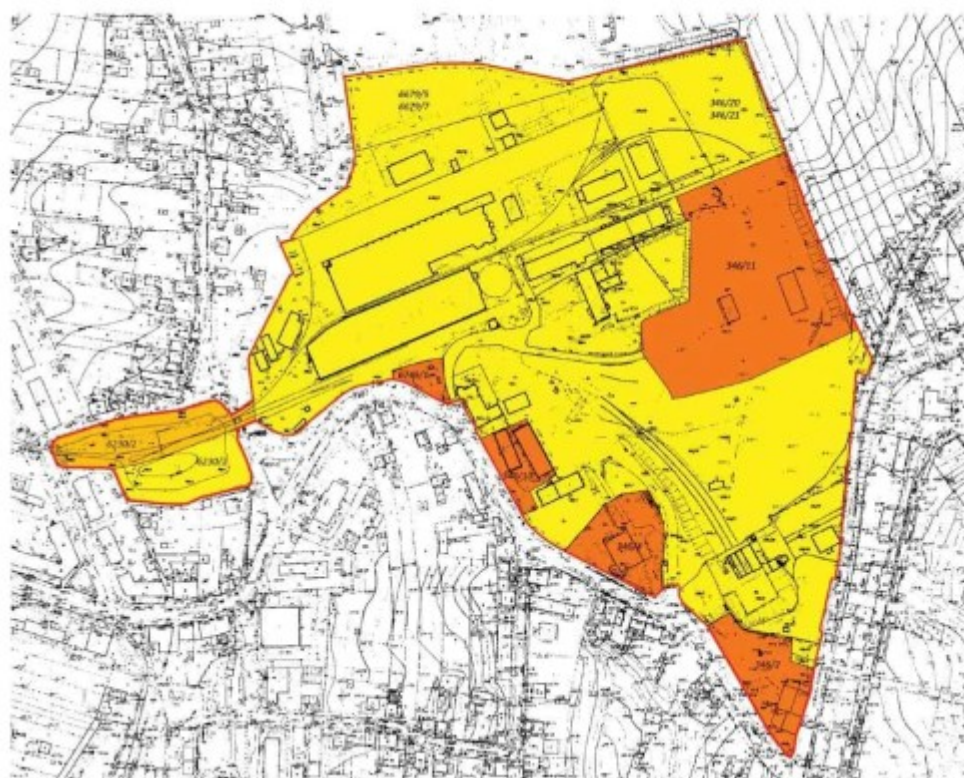








*Teren byłej cementowni Grodziec.*



**WYTYCZNE V.1**  
Własności terenu

Własności terenu		Powierzchnia
	granica opracowania	
	własność gminy Będzin	12,18 ha
	własność Skarbu Państwa, z siedzibą użytkownika - gmina Będzin	4 788 m <sup>2</sup>
	własność prywatna:	
Działka nr <b>346/13</b>		2 202 m <sup>2</sup>
właściciele Marian i Robert Marchewka		
Działka nr <b>6749/1</b>		882 m <sup>2</sup>
właściciel spółka cywilna "TOPGAZ"		
Działka nr <b>346/11</b>		19 130 m <sup>2</sup>
właściciel "Carbostal" Mariusz Polak		
Działka nr <b>346/2</b>		4 101 m <sup>2</sup>
właściciel Andrzej Andrek		
Działka nr <b>346/4</b>		5 982 m <sup>2</sup>
właściciel "Kingplast Polska Sp. z o.o."		

*Podział własności terenu byłej cementowni Grodziec.*

## Dyrektorzy Cementowni Grodziec

1. inż. Emil Konaszewski - 1859 r. - 1880 r.
2. inż. Stanisław Skarbiński - 1880 r. - 1898 r.
3. inż. Marian Skarbiński - 1899 r. - 1909 r.
4. inż. Borman - 1910 r. - 1912 r.
5. inż. Stanisław Skarbiński (junior) - 1912 r. - 1917 r.
6. inż. Jan Brzostowski - 1918 r. - 1921 r.
7. inż. Włodzimierz Kwapiszewski - 1921 r. - 1929 r.
8. inż. Leon Hertz - 1930 r. - 1936 r.
9. inż. Mieczysław Zarębski - 1936 r. - 1939 r.
10. Glabisch Gołębiowski - (okres II wojny światowej)
11. Reintrok - (okres II wojny światowej)
12. inż. Jerzy Sulikowski - 1945 r. - 1947 r.
13. Szczepan Grędysa - 1947 r. - 1948 r.
14. mgr inż. Jan Śnitek - 1949 r. - 1950 r.
15. Piotr Marcinkowski - 1950 r. - 1951 r.
16. inż. Jan Ślusarczyk - 1951 r. - 1953 r.
17. Stanisław Czerwiński - 1953 r. - 1970 r.
18. inż. Kazimierz Młonka - 1971 r. - 1974 r.

19. inż. Wojciech Kołodziński - 1975 r. - 1977 r.

20. mgr inż. Tadeusz Drózdź - 1977 r. - 1979 r.

## **Historia cementowni Grodziec.**

### **1857**

Pierwsze oficjalne wzmianki o produkcji cementu w Fabryce Cementu Portlandzkiego "Grodziec". Założycielem, budowniczym i właścicielem cementowni Grodziec był Jan Ciechanowski. Cementownia posiada dwa prymitywne, okresowe piece do suszenia i wypalania surowca oraz dwa zespoły młynów żarnowych do przemiału surowca i klinkieru. Rok ten przyjmuje się za początek polskiego przemysłu cementowego.

### **1859-1880**

Inż. Emil Konaszewski prowadzi i kończy budowę cementowni, zostaje jej pierwszym dyrektorem. W tym okresie produkcję prowadzono metodą suchą w piecach szybowych.

### **1860**

Cementownia dysponuje dwoma dużymi piecami do wypalania wapna, czterema piecami portlandzkimi oraz czterema parami biegunów - zwanych koniogniotami i dwoma zestawami żarnowymi.

### **1870**

Cementownia dysponuje trzema szybowymi piecami wapienniczymi o pracy ciągłej, dwunastoma okresowymi piecami szybowymi do wypalania klinkieru i suszenia kształtek oraz tym samym co w roku 1860 parkiem maszyn rozdrabniających.

### **1882**

Śmierć Jana Ciechanowskiego. Cementownia Grodziec przechodzi w ręce syna - Stanisława Ciechanowskiego.

### **1887**

Prawdopodobnie data układania chodnika do budynku biura. Przyjmuje się, że z tego okresu pochodzi wyryty na jednej z płyt chodnika napis "1857 Grodziec 1857".

### **1910**

Zaprowadzono światło elektryczne korzystając z energii elektrycznej dynamomaszyny z sąsiadującej kopalni Grodziec II obecnie byłej KWK Grodziec. Wybudowano halę piec a i zainstalowano tam pierwszy piec obrotowy o wydajności 150 on/dobę. Zastąpiono dotychczasowe młyny żarnowe kulowym młynem węglowymi kulowym młynem surowcowym. Z chwilą uruchomienia tych urządzeń cementownia przeszła na system

produkcji mokrej.

### **1912**

Surowiec z kamieniołomu zaczęto transportować przy pomocy kolejki wąskotorowej ciągniętej przez lokomotywę parową, do tej pory kolejkę ciągnięto zaprzęgiem konnym. Surowiec pobierano z kamieniołomu Kijowa będącego własnością Jana Ciechanowskiego oraz kamieniołomu Grodziec należącego do Grodzieckiego Towarzystwa Kopalń i Zakładów Przemysłowych S.A.

### **Początek 1923**

Uruchomiono młyn cementowy nr 2 firmy "Lohnert" z Bydgoszczy o wydajności 6-7ton/godz.

### **Lipiec 1923**

Cementownię wydzierżawiły Zakłady Solvay'a (Belgia) w Polsce z siedzibą w Warszawie. Wykorzystywano surowiec z kamieniołomu Kijowa.

### **1923**

Powstanie Zakładowej Straży Pożarnej.

### **1924**

Sprowadzono dla kamieniołomu Kijowa jeden kompresor i jeden parowóz wąskotorowy.

### **Przed 1925**

Cementownia wybudowała:

- 4 bloki przy ul. Legionów (ob. Wojska Polskiego)
- budynek mieszkalny dla kadry technicznej, ul. Barlickiego
- dom dla dyrektora cementowni, ul. Chopina

### **1925**

Stanisław Ciechanowski sprzedaje cementownię Grodziec Zakładom Solvay'a w Warszawie. Rozpoczęto przebudowę cementowni wg projektu firmy **F.L. Smidth w Kopenhadze**. Roboty ziemne i budowlane wg własnych projektów konstrukcyjnych prowadziła firma **Lubiński i Jaskulski w Warszawie**. Części maszynowe dostarczała firma **F.L. Smidth w Kopenhadze**.

### **XI 1926**

Umowa na dostawę energii elektrycznej z Grodzieckim Towarzystwem Kopalń i Zakładów Przemysłowych S.A.



**1927**

Zakończenie I-go etapu przebudowy cementowni Grodziec. Oddano do ruchu następujące obiekty i urządzenia:

- oddział przedwstępnego rozdrabniania materiału surowego (łamacz szczękowy, walec i urządzenie transportujące)
- młyn surowy nr 1 z urządzeniem do magazynowania gotowego szlamu
- urządzeniem transportującym szlam z młyna do zbiorników szlamu i na piece
- suszarnia i młyn węglowy nr 1 oraz urządzenia transportowe węgla suszonego i mielonego
- huta żelbetowa nakryta dachem, pokrytym papą na trzy piece obrotowe
- piec obrotowy nr 3 z kompletnym urządzeniem do zasilania szlamem i doprowadzeniem węgla
- transporter klinkieru z pieców na halę i z hali do młynów cementowych
- chwytnak nr 1 poruszający się na hali klinkieru i służący do dostarczania surowca i węgla do młynów
- młyn cementowy nr 1 z kompletnym urządzeniem transportującym cement do silosów cementowych
- dwa silosy cementowe zbudowane ze specjalnych bloków betonowych o pojemnościach - 6345 ton, II -1425 ton
- pompę powietrzną i 2 exilory służące do załadowywania cementu do beczek i wózków

**1928**

Oddano do ruchu następujące obiekty i urządzenia:

- nowy łamacz walcowo-szczękowy, nad łamaczem wywrot, a pod łamaczem transporter lamelowy
- piec obrotowy nr 2 z pełnym wyposażeniem
- młyn cementowy nr 4
- silos III o pojemności 6345 ton
- Exilor
- fabrykę beczek
- sprowadzono 1 parowóz wąskotorowy

Powstaje Orkiestra Dęta Cementowni Grodziec.

### **1929**

Oddano do ruchu następujące obiekty i urządzenia:

- młyn surowy nr 2
- dwie pompy wirnikowe firmy Weisse - Schne służące do podawania szlamu na piec
- suszarnię węglową nr 2
- młyn węglowy nr 2
- młyn cementowy nr 5
- pompę próżniową i exilor

Rozbudowano elektrownię cementowni. Dla kamieniołomu sprowadzono czerpak parowy nr 1, trzeci parowóz wąskotorowy, a także pewną ilość nowych wozów o pojemności 4m<sup>3</sup>.

### **1930**

W celu poprawy zaopatrzenia młynów surowych i węglowych na hali przeznaczonej na skład materiału surowego (przedłużonej w tym samym roku) zainstalowano kran nr 2 firmy Demag. W celu odciążenia elewatorów szlamowych zainstalowano trzy pompy wirnikowe firmy Smidth.

Zainstalowano:

- łamacz walcowy dla lepszego rozdrobnienia gipsu dla młynów
- piec obrotowy nr 4
- drugi elewator cementowy

Wybudowano silos cementowy IV o pojemności 6474 ton. Dla kamieniołomu sprowadzono kompresor i czwarty parowóz wąskotorowy.

### **1931**

Sprowadzono drugi czerpak parowy. Dla usprawnienia pakowania zainstalowano workosypacz o wydajności 900 worków/godz.

### **1934**

Sprowadzono piąty parowóz wąskotorowy.

### **1935**

Sprowadzono trzeci kompresor dla kamieniołomu.

**1936**

Zainstalowano drugi workosypacz.

**1937**

Uruchomiono nowy kamieniołom Góra położony na gruntach wsi Strzyżowice. Sprowadzono szósty parowóz wąskotorowy.

**1938**

W kamieniołomie zainstalowano nowoczesny kompresor firmy Lilpop z Warszawy. Sprowadzono siódmy parowóz wąskotorowy. Przebudowano walce na łamiarni. Wybudowano trzeci młyn surowy oraz czwarty elewator szlamowy. Wybudowano nowoczesne urządzenie do suszenia i mielenia węgla tzw. Tirax. Na pakowni dla przetransportowania cementu zainstalowano urządzenie powietrzne tzw. Fluxtransporter. Uruchomiono piec obrotowy nr 5. Rozpoczęto budowę największego silosa cementowego V.

**1940**

Zdemontowano suszarnie i młyn węglowy wybudowany w 1910 roku. Przebudowano podłogę przy silosach. Zastosowano specjalne łańcuchy do opróżniania silosów - 3 łańcuchy w silosie I i III oraz dwa łańcuchy w silosie II. Na pakowni zainstalowano trzeci workosypacz.

**1945-1950**

Początek procesu odbudowy po zniszczeniach wojennych. Budowa zbiornika na węgiel surowy i gips o pojemności 2000 ton miału węglowego oraz 200 ton gipsu. Na oddziale węglowym wybudowano nowy elewator i transporter ślimakowy podający węgiel suszony na ślimaki młynów węglowych.

**1955**

Uruchomienie kamieniołomu na gruntach wsi Rogoźnik o pow. 166 ha.

Zainstalowano następujące urządzenia:

- młyn cementowy nr 2 (z dostaw radzieckich)
- młyn surowca produkcji polskiej

Przeprowadzono remont pieca obrotowego nr 1 oddanego do eksploatacji w 1910 roku.

Oddano do użytku następujące obiekty:

- osiedle mieszkaniowe dla pracowników cementowni przy ulicy Nowotki dla 84 rodzin, przedszkole dla 120 dzieci,
- Dom Kultury

**1959**

Uruchomienie kolejki linowej do transportu surowca z kamieniołomu w Rogoźniku oraz stacji łamaczy surowca na terenie kamieniołomu.

**1971**

Zainstalowano nowe elektrofiltry.

**1976**

Uruchomiono przesypownię cementu.

**1977**

Zezwolenie na eksploatację węgla w filarze ochronnym cementowni Grodziec

**1978**

Prace zabezpieczające obiekty budowlane cementowni przed szkodami górniczymi.

**11 lipiec 1979**

Wstrzymano działalność produkcyjną cementowni Grodziec.

**14 lipiec 1979**

Zostaje wykonana opinia techniczna dotycząca stanu technicznego obiektów cementowni Grodziec przez prof. dr inż. A. Ledwonía z Politechniki Częstochowskiej. Podaje ona, że na podstawie przeprowadzonej wizji lokalnej, zapoznaniu się z istniejącą dokumentacją konstrukcyjno-budowlaną obiektów cementowni oraz aktualnymi i prognozowanymi deformacjami terenu wywołanymi eksploatacją zawałową pokładu 816 pod cementownią ustalono następujące wnioski i zalecenia:

- aktualny stan konstrukcji obiektów cementowni z uwagi na naturalny proces starzenia powodowany długotrwałym czasem użytkowania oraz uszkodzeniami spowodowanymi eksploatacją górniczą zagraża bezpieczeństwu pracy dlatego też generalnym kierunkiem działania w tym przypadku jest stopniowa likwidacja zakładu
- najbardziej zagrożonymi elementami konstrukcji hali pieców są przeguby w belkach podłużnych, podtrzymujących sklepienia łukowe dachów, dylatacje tych sklepień, słup żelbetowy pomiędzy piecami 4 i 5, pęknięta żelbetowa płyta dachowa nad młynami węglowymi oraz pozostała po zwaleniu się część dachu nad chłodniami
- mając na uwadze gospodarczą potrzebę kraju w zakresie materiałów budowlanych oraz fakt dużego zapotrzebowania na cement w rejonie Zagłębia Śląskiego-Dąbrowskiego, może być brana jeszcze pod uwagę czasowa eksploatacja cementowni
- dalsza eksploatacja cementowni jest jedynie możliwa po usunięciu zagrożeń podanych w opinii
- przywrócenie stanu bezpieczeństwa użytkowania należy przeprowadzić w następujący



sposób: podeprzeć belkę podłużną żelbetową w miejscu przegubu dodatkową konstrukcją stalową, prace te wykonać w oparciu o dokumentację będącą w posiadaniu cementowni, zabezpieczyć przejście pod dylatacją sklepień łukowych przez rozpięcie nad nią siatki stalowej zatrzymującej ewentualnie spadające odłami betonu, słup żelbetowy w hali pieców pomiędzy piecami 4 i 5 zabezpieczyć przez wykonanie obejmy stalowej pełnej z kątowników i blach, wypełniając betonem powstałą przestrzeń o szerokości około 5 cm z każdej strony między istniejącym słupem a konstrukcją stalową, pękniętą żelbetową płytę nad młynami węglowymi oraz w budynku pakowni rozebrać i wykonać lekkie pokrycie stalowe, rozebrać pozostałą część dachu nad chodnikami, a podporę murowaną wiązara podtrzymującą również szyny prądowe suwnicy przemurować

- występujące deformację terenu wpływają niekorzystnie na współpracujące zespoły urządzeń technologicznych, niejednokrotnie powodując ich unieruchomienie, dla utrzymania całości ruchu tych urządzeń należy przeprowadzić rektyfikację i bieżące naprawy, ponadto należy prowadzić obserwację stanu konstrukcji i w przypadku zaobserwowania jakichkolwiek nieprawidłowości dokonać stosownych przeciwdziałań

Ówczesne kierownictwo cementowni Grodziec w porozumieniu ze Zjednoczeniem Przemysłu Cementowego, Wapienniczego i Gipsowego w Sosnowcu, uwzględniając stan uszkodzeń obiektów oraz nieopłacalności ich napraw i odbudowy, zdecydowało w oparciu o opisaną powyżej opinię techniczną, zatrzymać po 122 latach działalności ruch cementowni. Następuje stopniowa likwidacja cementowni Grodziec. Maszyny i urządzenia nadające się do dalszego wykorzystania przewieziono do cementowni Saturn w Wojkowicach.

### **wrzesień 1979**

Powstaje I koncepcja adaptacji obiektu byłej cementowni Grodziec na **Muzeum Przemysłu Cementowego** w Grodźcu wykonana przez Przedsiębiorstwo Projektowania i Realizacji Inwestycji Przemysłu Cementowego, Wapienniczego i Gipsowego na zlecenie przedsiębiorstwa (prawdopodobnie administratora obiektu) o nazwie **Zjednoczenie Przemysłu Cementowego, Wapiennego i Gipsowego w Sosnowcu** - [link](#).

Równocześnie decyzją Dyrektora ZPCWiG inż. Jana Sowy z dnia 14 września 1979 r. obiekty byłej cementowni Grodziec zostają przeznaczone pod możliwość adaptacji pod **Zakład produkcji ścian działowych typu plaster pszczeli (MONT-GIPS)**. Koncepcja zostaje wykonana przez Przedsiębiorstwo Projektowania i Realizacji Inwestycji Przemysłu Cementowego, Wapienniczego i Gipsowego na zlecenie ZPCiWG Sosnowiec (autorzy: inż. J.Kucza, inż. B.Szymalski).

### **25 luty 1982**

OSP Grodziec przejmuje "pod własne skrzydła" obiekty byłej cementowni Grodziec. Rozpoczyna się "powolna rozbiórka" obiektów cementowni Grodziec.

### **1992**

Gmina Będzin przejmuje obiekty i teren po byłej cementowni Grodziec i zostaje gospodarzem obiektu.

### **kwiecień 1993**

Powstaje dokumentacja techniczna pt. **“Cementownia Grodziec - studium przekształceń”** - Zeszyt I - opis, zeszyt II dokumentacja fotograficzna, Katowice autorstwa: G.Szymańska, W.Tomczyk, R.Wyszyński.

### **1997**

Rozbiórka stalowego dachu przekrywającego halę surowców, młynów surowych i węglowych oraz hali klinkru.

### **28 czerwiec 1999**

Uchwała Nr XII/109/99 Rady Miejskiej w Będzinie z dnia 28 czerwca 1999 r., w której m.in. przyjęto „Strategię Rozwoju Miasta Będzina” oraz zobowiązano Władze Miasta do realizacji celów w niej zawartych. Jednym z jej celów jest “Aktywizacja terenów przemysłowych, w tym: koncepcja programowo - przestrzenna zagospodarowania terenów po zlikwidowanej kopalni węgla kamiennego i cementowni w Groźcu”.

### **sierpień-wrzesień 2000**

Na zlecenie Urzędu Miasta w Będzinie powstaje dokumentacja konserwatorska cementowni “Grodziec” autorstwa firmy Archeontus z Czeladzi pod przewodnictwem mgr Teresy Kosmala.

### **15 listopad 2001**

Miasto Będzin ogłasza konkurs. Celem konkursu jest wyłonienie pomysłu, który pozwoli wykreować nowe funkcje dla cementowni Grodziec i określić jej przeznaczenie. Ma on również stanowić podstawę do podjęcia przyszłych działań inwestycyjnych na tym terenie. W konkursie mogą uczestniczyć jako autorzy prac zarówno studenci architektury oraz osoby fizyczne, które mają pewne doświadczenie w sporządzaniu podobnych opracowań. Termin składania prac konkursowych upływa z dniem 15 czerwca 2002 r. Patronat nad konkursem obejmuje Prezydent Miasta Będzina, zaś koordynatorem konkursu zostaje miejscowy architekt dr inż. architekt Romuald Malina.

### **25 czerwiec 2002**

Do konkursu wpłynęło 16 prac. Cechowała je różnorodna technika wykonania, bogatość pomysłów oraz ciekawe rozwiązania organizacji przestrzeni tej części miasta. Pojawiały się m.in. propozycje przeznaczenia Cementowni dla funkcji mieszkaniowej, rekreacyjnej, targowo-wystawowej, edukacyjno-rozrywkowej. Zaprezentowane projekty proponowały kierunki dalszych działań, które pozwoliłyby harmonijnie uporządkować ten unikatowy zabytek przemysłu cementowego. Należy zaznaczyć, iż wszystkie prace spełniły postawione

przez organizatorów wymagania konkursowe i zostały poddane ocenie.

Wyboru najlepszych prac dokonała komisja konkursowa w składzie:

Wiceprezydent Miasta Będzina - Pan Leszek Zagórny

Prowadzący konkurs z ramienia Politechniki Śląskiej (Wydział Architektury i Urbanistyki) - Pan Romuald Malina

Z-ca Wojewódzkiego Konserwatora Zabytków - Pani Ewa Caban

Pracownik Służby Ochrony Zabytków - Pan Adam Szewczyk

Przewodnicząca Komisji Rozwoju - Pani Bożena Łapaj

Naczelnik Wydziału Rozwoju i Promocji - Pani Bożena Konieczny

Naczelnik Wydziału Inżynierii Miejskiej - Pan Stanisław Surmik

Z-ca Naczelnika Wydziału Inżynierii Miejskiej - Pani Barbara Czenik

Biuro Prasowe - Pani Marzena Karolczyk

Architekt - Pan Tomasz Delowski

Przedsiębiorca i mieszkaniec Będzina - Pan Tadeusz Lemański

Sekretarz - Inspektor WRiPM - Pani Magdalena Rogowicz

Zgodnie z przyjętymi początkowo założeniami konkursowymi każdy z członków jury, po szczegółowym zapoznaniu się z przedłożonymi pracami, mógł dokonać wyboru jednej najlepszej. Głosowanie odbyło się w sposób tajny, na specjalnie przygotowanych wcześniej formularzach konkursowych. Ponadto każdy z głosujących mógł przyznać wyróżnienia dla minimum dwóch prac, ale nie więcej niż pięciu. Wynik przeprowadzonego głosowania był jednak trudny do rozstrzygnięcia, gdyż przyznawane głosy rozkładały się nierównomiernie i nie było zdecydowanego faworyta. Wobec tego komisja, po krótkiej dyskusji, zdecydowała, aby przyznać główną nagrodę równorzędnie dla trzech prac, a także wyróżnić autorów trzech prac konkursowych. Następnie przy udziale członków jury miało miejsce otwarcie kopert i ujawnienie wykonawców nagrodzonych prac.

**NAGRODY GŁÓWNE** przypadły następującym osobom:

1. Maria Duda, Justyna Harazim - **Zespół mieszkaniowo-rekreacyjny.**
2. Rafał Lipiński, Rafał Bugajski - **Multimedialne centrum wiedzy o świecie.**
3. Paulina Wieczorek, Daniel Rucki (nieznany tytuł pracy).

Przyznano również 3 wyróżnienia:

1. Rafał Blachut, Maria Graczyk (nieznany tytuł pracy).

2. Joanna Matloch, Dorota Waluś – **Cztery Sceny.**
3. Iwona Burliga, Agnieszka Kabycz – **Laboratoria Bio-Techniczne.**

Praca pod nazwą „**Ponad historią**” otrzymała dyplom Konserwatora Zabytków w Katowicach za poszanowanie wartości zabytkowych. Autorami pracy są architekci Barbara Borowik i Jarosław Krysiak.

Wszystkie prace można obejrzeć [tutaj](#).

## 2003

Zostaje utworzona grupa inicjatorów utworzenia Parku Przemysłowo-Technologicznego Zagłębie.

W skład Grupy Inicjatorów Parku Przemysłowo-Technologicznego Zagłębie wchodzi:

*Urząd Miejski Będzin,*

*Urząd Miasta w Czeladzi,*

*Konsorcjum MiŚP przy Komitecie Rozwoju Zagłębia,*

*Zakłady Koksownicze “Przyjaźń”,*

*Spółka Restrukturyzacji Kopalń S.A.,*

*Bytomska Spółka Restrukturyzacja Kopalń S.A.,*

*Spółki Prawa Handlowego Polskich Hut Stali zgromadzone w PHS,*

*“Unimed” sp. z o.o.,*

*Uniwersytet Śląski – Wydział Techniki,*

*Wyższa Szkoła Ekonomii i Administracji w Bytomiu,*

*Zakład Badań Ochrony Środowiska i Technologii Hutniczych.*

## 31 lipiec 2003

Powyższe podmioty podpisały porozumienie wyrażające wolę współpracy przy utworzeniu **Parku Naukowo-Technologicznego Zagłębie**. Wyznaczyły i upoważniły gminę Będzin do reprezentowania i występowania na zewnątrz w imieniu pozostałych podmiotów.

### **Funkcje przypisane Parkowi Przemysłowo-Technologicznego Zagłębie:**

**Inkubacja** – opiekowanie się przedsiębiorstwami poprzez udostępnienie lokalizacji, pomoc i doradztwo mające na celu rozwój firmy w pierwszym okresie funkcjonowania, asystę we wszystkich dziedzinach: technologicznych, marketingowych, finansowych, serwisowych itp.

**Transfer technologii** – którego celem jest wywołanie procesu rozwoju masowej produkcji przemysłowej, poprzez zaszczepienie na lokalnej tkance przemysłowej nowych technologii wdrażanych w parku przemysłowo-technologicznym.

**Promocja** – dla firm wysokich technologii w strefie. Funkcjonowanie parku przemysłowo-technologicznego wymaga podejmowania szeregu działań promocyjnych, mających za zadanie:

promowanie regionu, miasta pod kątem atrakcyjności inwestycyjnej, promowanie technologii i przedsiębiorstw regionu, przyciąganie firm wysokich technologii, przyciąganie inwestorów, ułatwianie pozyskiwania klientów dla parku i firm zlokalizowanych na jego



terenie, przeprowadzanie działań szkoleniowo-doradczych z zakresu funkcjonowania oraz potencjalnych korzyści i efektów parku przemysłowo-technologicznego.

**Funkcje przemysłowe** - rewitalizacja oraz adaptacja terenów poprzemysłowych celem stworzenia warunków technicznych oraz prezentacji ich jako obszarów inwestycyjnych dla wejścia przedsiębiorstw jako "lokatorów" parku przemysłowo-technologicznego.

Bazę materialną parku stanowić miały:

Kompleks nr 1 Będzin ul. Barlickiego (teren zlikwidowanej KWK "Grodziec") - 56104 m<sup>2</sup>,

Kompleks nr 2 Będzin ul. Sielecka i Zagórska (teren byłej KWK "Sosnowiec") - 115496 m<sup>2</sup>,

Kompleks nr 3 Będzin ul. Barlickiego (teren dawnej Cementowni "Grodziec") - 114664 m<sup>2</sup>,

Kompleks nr 1 Czeladź ul. Dehnelów (teren byłej KWK "Saturn") - 299891 m<sup>2</sup>,

Status własnościowy wymienionych kompleksów przedstawiał się następująco:

Będzin ul. Barlickiego (teren zlikwidowanej KWK "Grodziec") - Skarb Państwa,

Będzin ul. Sielecka i Zagórska (teren byłej KWK "Sosnowiec") - Skarb Państwa,

Będzin ul. Barlickiego (teren Dawnej Cementowni "Grodziec") - Gmina Miasta Będzin,

Czeladź ul. Dehnelów (teren byłej KWK "Saturn") - Skarb Państwa,

Natomiast użytkownikami wieczystym są:

Będzin ul. Barlickiego (teren zlikwidowanej KWK "Grodziec") - Bytomska Spółka

Restrukturyzacji Kopalń sp. z o.o. w Bytomiu,

Będzin ul. Sielecka i Zagórska (teren byłej KWK "Sosnowiec") - Spółka Restrukturyzacji

Kopalń S.A. w Katowicach,

Czeladź ul. Dehnelów (teren byłej KWK "Saturn") - Spółka Restrukturyzacyjna Kopalń S.A. w Katowicach,

Spośród przedstawionych terenów inwestycyjnych część działek jest zabudowana. Są to:

Będzin ul. Barlickiego (teren zlikwidowanej KWK "Grodziec") - 5 budynków,

Będzin ul. Barlickiego (teren Dawnej Cementowni "Grodziec") - 46 obiektów budowlanych (większość obiektów przeznaczona jest do rozbiórki ze względu na stan techniczny),

Czeladź ul. Dehnelów (teren byłej KWK "Saturn") - 5 budynków.

### **3 listopad 2003**

Uchwała Nr XVII/158/2003 Rady Miejskiej w Będzinie z dnia 3 listopada 2003 r. w sprawie: przyjęcia sprawozdania z realizacji przedsięwzięć wynikających ze „Strategii Rozwoju Miasta Będzina. Ustalenia dotyczące cementowni Grodziec: Udział w konkursie PARP w ramach tworzenia parków przemysłowych, inkubatorów technologicznych oraz centrów transferu technologii, gdzie miasto zostało wybrane przez PARP do pomocy finansowej przy realizacji tego zadania „ Utworzenie Parku Przemysłowo-Technologicznego Zagłębie”, w ramach realizacji tego przedsięwzięcia zostało zawarte porozumienie wyrażające wolę współpracy Sygnatariuszy oraz powołano grupę roboczą z określeniem jej zadań, w chwili obecnej zawieramy umowę o współpracy z PARP. Do realizacji tego zadania zgłoszono tereny poprzemysłowe. Opracowanie koncepcji skoncentrowanej lokalizacji małych przedsiębiorstw na obszarze byłej cementowni - Realizacja konkursu PARP. Przejęcie przez

miasto terenów przemysłowych z przeznaczeniem na utworzenie stref inwestowania przez sektor małych i średnich przedsiębiorstw - trwają zaawansowane rozmowy z BSRK, której gmina przedstawiła propozycję przejęcia niezabudowanych działek za zaległości podatkowe (przejęcie działki w Grodźcu na terenie byłej cementowni Grodziec o pow. 33 044 m<sup>2</sup> byłe torowisko).

### **lipiec 2008**

Miasto Będzin zgłasza obiekt i teren wokół cementowni Grodziec do projektu ACT4PPP - międzynarodowe działania na rzecz partnerstwa publiczno-prywatnego (w ramach, którego jako kluczowy etap ekspertyz mają się odbyć warsztaty charrette). W ich wyniku ma powstać projekt urbanistyczny z analizą opłacalności i wytycznymi do planu miejscowego. Miasto Będzin wraz z takimi miastami jak Sopot, Poznań zostaje beneficjentem tego projektu, który ma zostać zorganizowany w większości ze środków Unii Europejskiej.

### **11 luty 2010**

Miasto Będzin ogłasza przetarg na zorganizowanie warsztatów charrette, który wygrywa pracownia **MAU Mycielski Architecture & Urbanism** z Warszawy z firmą doradcą **Investis**. Warsztaty mają się odbyć do 15 kwietnia 2010 r. Poniżej opis zamówienia:

Przedmiotem zamówienia jest zaplanowanie i przeprowadzenie warsztatów urbanistycznych i ekonomicznych Charrette wraz z opracowaniem modelu prawno-ekonomicznego Partnerstwa Publiczno Prywatnego dla zadań koncepcyjnych będących wynikiem przeprowadzonych warsztatów.

Warsztaty Charrette są to intensywne, kilkudniowe oraz merytorycznie przygotowane sesje projektowe i planistyczne, podczas których przedstawiciele samorządu i administracji, deweloperzy, mieszkańcy i inni zainteresowani, wspólnie z projektantami opracowują i weryfikują rozwiązania, prowadzące do określenia całościowej wizji urbanistycznej dla danego terenu. Niniejszy projekt realizowany jest ze środków Unii Europejskiej w ramach **Programu Operacyjnego dla Europy Środkowej - Central Europe Programme**. Obecnie funkcjonuje jedynie wersja angielska przedmiotowego programu dostępna na stronie internetowej [www.central2013.eu](http://www.central2013.eu). Pozostałe informacje dot. w/w programu można odnaleźć na stronie internetowej [www.wvpe.gov.pl](http://www.wvpe.gov.pl) - Władzy Wdrażającej Programy Europejskie będącej Kontrolerem I stopnia w ramach przedmiotowego Programu oraz stronie program [www.act4ppp.eu](http://www.act4ppp.eu). Projekt Europejskie dziedzictwo kultury przemysłowej - Cementownia Grodziec ma charakter promocyjny. Polega na wymianie doświadczeń międzynarodowych i wypracowaniu wspólnych rozwiązań na zagospodarowanie zabytkowego terenu przemysłowego z wykorzystaniem partnerstwa publiczno-prywatnego, a docelowo na pozyskaniu inwestora zewnętrznego.

Czas trwania projektu to lata 2008 - 2011.

Partnerami projektu są: Sopot, Poznań, Graz, Schwerin, Turyngia, Ostrawa, Wenecja, Rostock, Ljubljana, Lamoro-Asti, Bratysława.

Zakres zamówienia obejmuje:

## 1. Zaplanowanie i przeprowadzenie warsztatów Charrette:

a) Wykonanie, w ciągu 5 dni od daty podpisania umowy z Zamawiającym szczegółowego planu warsztatów Charrette obejmującego harmonogram każdego z 4 dni warsztatów,

b) Przeprowadzenie warsztatów Charrette w terminie do 15 kwietnia 2010r. W ramach warsztatów Charrette Wykonawca jest zobowiązany:

- Przedstawić listę zidentyfikowanych stron i podmiotów zainteresowanych współuczestnictwem w projekcie.

- Zapewnić udział w Warsztatach Charrette co najmniej dwóch potencjalnych inwestorów, którzy przedstawią opracowane przez siebie wstępne koncepcje urbanistyczne fragmentu obszaru byłej Cementowni Grodziec na którym planują inwestować, bądź inne pomysły dla całego obszaru przedmiotowego opracowania.

- Przedstawić co najmniej dwie ogólne koncepcje urbanistyczno - architektoniczne poddane ocenie i konsultacjom w trakcie warsztatów, wraz z wstępnymi wycenami kosztorysowymi działań inwestycyjnych, które mogą znaleźć wstępną akceptację uczestników warsztatów.

- Przedstawić na końcu warsztatów uzgodnioną wstępną koncepcję urbanistyczno-architektoniczną (tzw. Master Plan) wraz z wizualizacjami (minimalnie 3) oraz odpowiednie analizy urbanistycznymi.

- W trakcie warsztatów powinny zostać przeprowadzone mediacje między wszystkimi podmiotami będącymi właścicielami terenu i chcącymi inwestować na nim, tak aby wypracować spójną i wstępnie akceptowalną przez wszystkie te podmioty strategię działań według uzgodnionego Master Planu.

c) Zrealizowanie podczas trwania warsztatów Charrette usługi polegającej na wykonaniu uproszczonych modeli PPP oraz uproszczonych analiz opłacalności inwestycyjnej dla głównych wariantów rozwoju obszaru będącego przedmiotem działań warsztatowych.

2. Przygotowanie, na podstawie wyników warsztatów Charrette, spójnej koncepcji urbanistyczno-architektonicznej (tzw. Master Plan), z planem działań, konkretnym zakresem działań poszczególnych podmiotów. Opracowanie powinno zawierać:

a) Odpowiednie analizy urbanistyczne,

b) Koncepcję urbanistyczno-architektoniczną (tzw. Master Plan),

c) Wizualizacje (minimum 3),

d) Ogólne wytyczne do dalszych postępowań planistycznych (Studium lub MPZP),

e) Modele prawno-ekonomiczne PPP dla koncepcji urbanistyczno-architektonicznej (Master Plan) wypracowanych podczas warsztatów Charrette

f) Szczegółowe analizy opłacalności inwestycyjnej obejmujące następujące elementy:

- analiza źródeł finansowania inwestycji (źródła własne, możliwość pozyskiwania źródeł zewnętrznych, w tym: dotacje UE, kredytów, ocena zdolności finansowej),

- kalkulacja nakładów inwestycyjnych,

- prognoza przychodów,

- prognoza kosztów,

- prognoza finansowania zewnętrznego i jego kosztów (np. kredyt),

- prognoza wskaźników finansowych (wskaźniki rentowności, płynności finansowej,

- sprawności działania, wielkości zadłużenia,
- sprawozdania finansowe (bilans, rachunek zysków i strat, rachunek przepływów pieniężnych) prognoza,
  - ocena inwestycji przy wykorzystaniu metod statycznych (mnożnik czynszu brutto GMR, stopa wydatków operacyjnych OER, kapitalizacja bezpośrednia, stopa kapitalizacji CR, zwrot zainwestowanej gotówki C/C, zwrot z kapitału ROE, wskaźnik obsługi pokrycia długu DCSR, stopa rentowności BER, wskaźnik kredytu do wartości LTV, wskaźnik punktów procentowych, wskaźnik stałej kredytu MC, maksymalna wartość kredytu MLA, zysk ze sprzedaży inwestycji ATSP, okres zwrotu PP),
  - ocena inwestycji przy wykorzystaniu metod dynamicznych (zdyskontowana wartość bieżąca PV, bieżąca wartość netto NPV, wskaźnik zyskowności PI, zdyskontowany okres zwrotu DPP, wewnętrzna stopa zwrotu IRR, zmodyfikowana wewnętrzna stopa zwrotu MIRR), analiza kosztów i korzyści projektu (CBA).
  - okres prognozy - 10 lat okres eksploatacji + okres realizacji inwestycji
3. Przygotowanie tłumaczenia na język angielski streszczenia dokumentów powstałych w wyniku prac przeprowadzonych zgodnie z zakresem pkt. IV 1b tiret , 1 pkt. IV 2.
- a) Streszczeniu podlegają dokumenty powyżej 10 stron maszynopisu.
  - b) Dokumenty do 10 stron maszynopisu należy przetłumaczyć w całości.

**Data udzielenie zamówienia:** 22.03.2010

**Liczba ofert:** 2

**Liczba odrzuconych ofert:** 1

**Szacunkowa wartość zamówienia:** 140000,00 zł

**Cena wybranej oferty:** 159500,00 zł

**Cena minimalna:** 120780,00 zł

**Cena maksymalna:** 159500,00 zł

**20-23 kwiecień 2010**

Startują warsztaty charrette. W warsztatach bierze udział kilkadziesiąt osób m.in. samorządowcy, specjaliści, architekci, urbaniści, pracownicy urzędu, przedstawiciele organizacji pozarządowych, mieszkańcy w tym przedstawiciele 2 podmiotów deklarujących zainteresowanie inwestycjami na obszarze byłej cementowni m.in. Johann Bros reprezentujący **Galerię Szyb Wilsona, Pro Invest Sp. z o.o.** oraz Marcin Majchrowicz prezes spółki **EF Investments**. Potencjalni inwestorzy przedstawili podczas warsztatów dwie różne ideowe koncepcje zagospodarowania obszaru byłej cementowni. W odpowiedzi zespół projektantów z MAU przygotował dwie wizje funkcjonalno-przestrzenne. Pierwsza koncepcja to **“Postindustrialne miasto-ogród”**. Druga koncepcja to **“Centrum Kultury Współczesnej”**. Obje wizje jakkolwiek treściowo różne, uwzględniają potrzebę

harmonijnego, zintegrowanego i zrównoważonego rozwoju społeczno-środowiskowo-gospodarczego dzielnicy Grodziec i miasta Będzina. Przedmiotowe warsztaty mają ułatwić Gminie Będzin podjęcie właściwej strategii rozwoju cementowni Grodziec. Johann Bros odniósł się pozytywnie do zaprezentowanej przez projektantów z MAU koncepcji **Centrum Kultury Współczesnej**, a także do całego przebiegu warsztatów, jako okazji do uwolnienia społecznej energii i zaangażowania. Korzystając z obecności wiceprezydenta Będzina, Wojciecha Szymczyka, przekazuje na piśmie warunki swojego zaangażowania, jako generalnego inwestora oraz pytania dotyczące warunków zaangażowania miasta. Do dnia dzisiejszego nie są one znane.

### **grudzień 2011**

Miasto Będzin zleca wycenę obiektów byłej cementowni Grodziec rzeczoznawcom majątkowym. Wyceny dokonują - Paweł Manikowski, Julian Sawka.

### **5 czerwiec 2013**

Powstaje praca inżynierska pt. **“Cementownia Grodziec - projekt rewitalizacji budynku byłej pakowni”** na Katedrze Historii i Teorii Architektury Wydziału Architektury Politechniki Śląskiej w Gliwicach - autorstwa arch. Katarzyny Zielińskiej - [link](#).

### **2014**

#### **maj 2014**

Miasto Będzin zleca opracowanie ekspertyzy obiektów cementowni Grodziec i określenie ich stanu technicznego firmie Quadra z Katowic. Oceny technicznej dokonuje - mgr inż. Wojciech Nowaczyk.

#### **czerwiec 2014**

Powstaje praca licencjacka na temat cementowni Grodziec pt. **“Cementownia w Grodźcu: Historia i Współczesność”** opracowana przez Magdalenę Wrzesińską na Wydziale Filologicznym Instytutu Nauk o Kulturze i Studiów Interdyscyplinarnych, Zakład Teorii i Historii Kultury Uniwersytetu Śląskiego w Katowicach - [link](#).

Powstaje praca dyplomowa na temat cementowni Grodziec pt. **“Projekt koncepcyjny rewitalizacji terenu byłej Cementowni “Grodziec” i adaptacji budynku dawnej pakowni”** na Katedrze Teorii, Projektowania i Historii Architektury Wydziału Architektury Politechniki Śląskiej w Gliwicach - autorstwa arch. Karoliny Haba-Kwaśniewskiej - [link](#).

#### **19 styczeń 2015**

**“Przeszłość i przyszłość cementowni Grodziec”** - taką nazwę roboczą miało spotkanie, które odbyło się w poniedziałek 19 stycznia o godz. 17.30 w filii Ośrodka Kultury w Grodźcu i dotyczyło przyszłych zapisów MPZP dla obszaru m.in. cementowni Grodziec - więcej można przeczytać [tutaj](#).

### **17 maj 2016**

Na BIP-ie Urzędu Miasta Będzina pojawia się zapytanie ofertowe pn.: „**Rozbiórka ruin budynku podstacji 380 V**” będących częścią byłej Cementowni Grodziec w Będzinie.

### **25 maj 2016**

Rozstrzygnięto zapytanie ofertowe. Z uwagi na najniższą cenę, wybrano ofertę firmy Zakład Usług Budowlanych CONCRET Sp. z o. o. , z siedzibą ul. Bierzwieńska 1a, 62-650 Kłodawa.

### **14 lipiec 2016**

Odbywa się pierwsze spotkanie obywateli dążących do rewitalizacji dawnej Cementowni w Będzinie-Grodźcu, zorganizowane w restauracji Rozkówka w Grodźcu przez Fundację Eko-Art Silesia pod przewodnictwem Johanna Brosa. Relacja ze spotkania [tutaj](#).

### **28 wrzesień 2016**

Odbywa się pierwsze spotkanie grupy inicjatywnej w sprawie “Ratowania cementowni Grodziec” z władzami miasta Będzina. Spotkanie ma miejsce w sali sesyjnej UM w Będzinie i bierze w nim udział około 30 osób. Z ramienia grupy inicjatywnej udział wzięli m.in.:

- przedstawiciel Fundacji Eko Art Silesia i Galerii Szyb Wilsona - Johann Bros
- wicestarosta Powiatu Będzińskiego - Emil Bystrowski
- radni z Rady Miasta Będzina (dzielnica Grodziec) - Łukasz Frańczak, Jadwiga Gubała
- Powiatowy Konserwator Zabytków - Artur Rok
- prezes Towarzystwa Przyjaciół Grodźca - Mariusz Słowik
- wiceprzewodnicząca ZK OZZPiP - Iwona Borchulska
- blacharnia Miejska - architekt Rafał Lipiński

Z ramienia władz miasta Będzina:

- wiceprezydent - Rafał Adamczyk
- naczelnik Wydziału Rozwoju Miasta - Mirosław Leśniewski
- kierownik Referatu Strategii i Rozwoju Miasta - Magdalena Rogowicz

Więcej o spotkaniu można przeczytać [tutaj](#).

### **17 październik 2016**

Odbywa się drugie spotkanie z cyklu “Ratujemy cementownię Grodziec” sympatyków z władzami miasta. Spotkanie ma miejsce w sali sesyjnej UM w Będzinie i bierze w nim udział około 20 osób. Powstaje pomysł utworzenia fundacji „Centrum Kultury” Cementownia Grodziec. Więcej na temat spotkania można znaleźć [tutaj](#).

### **4 listopada 2016**

Spotkanie zwolenników utworzenia fundacji „Centrum Kultury” Cementownia Grodziec na





Rozkówce w Groźcu.

### **29 listopada 2016**

Spotkanie zwolenników utworzenia fundacji „Centrum Kultury” Cementownia Grodziec z Komisją Polityki Społecznej w Będzinie. Więcej [tutaj](#).

### **27 stycznia 2017**

Spotkanie zwolenników utworzenia fundacji „Centrum Kultury” Cementownia Grodziec na Rozkówce w Groźcu.

### **31 stycznia 2017**

Śląski Wojewódzki Konserwator Zabytków wydaje opinię techniczną na temat hali pakowni i hali pieców obrotowych. Więcej na temat ekspertyzy [tutaj](#).

### **4 luty 2017**

Spotkanie z byłymi pracownikami cementowni Grodziec - Ryszardem Proszowskim i inż. Antonim Ciapą w siedzibie OSP Grodziec przy ulicy Nowotki 28 w Będzinie. Organizatorzy spotkania to blacharnia Miejska oraz OSP Grodziec. Więcej [tutaj](#).





**13 luty 2017 r.**

Spotkanie władz miasta z grupą inicjatywną w sprawie "Ratowania cementowni Grodziec".

**10 kwiecień 2017 r.**

Spotkanie Rady Miasta Będzina z grupą inicjatywną w sprawie "Ratowania cementowni Grodziec". Więcej [tutaj](#).

**15 maj 2017 r.**

**Rada Miasta Będzina** przy udziale 21 głosów przeciw i 2 głosami za - wyraża dezaprobatę dla udziału miasta w utworzeniu fundacji "**Centrum Sztuki Cementownia**".

Zachęcam również do zapoznania się z szeregiem moich wpisów na temat cementowni Grodziec:



