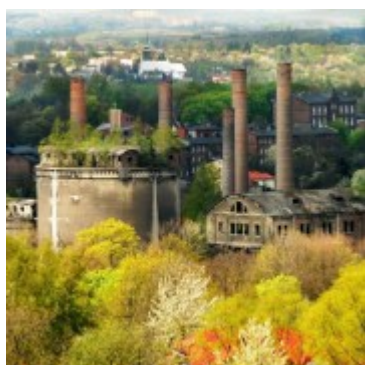


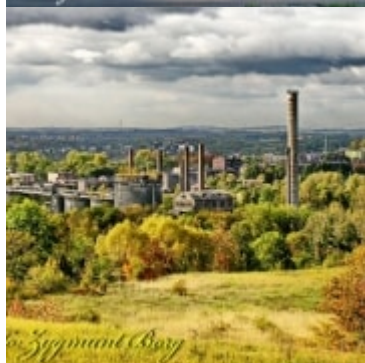


Tutaj znajdziecie Państwo wszelkie materiały dotyczące cementowni Grodziec. Zachęcam również do kliknięcia w znajdujące się z boku menu i kategorię **cementownia Grodziec**, gdzie znajdziecie Państwo wszystkie wpisy archiwalne na ten temat.

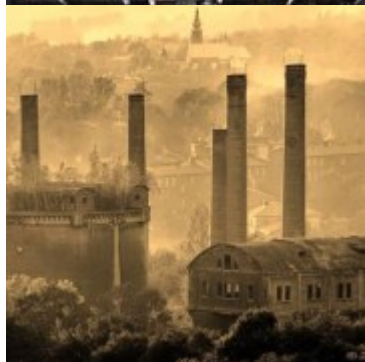
[CEMENTOWNIA GRODZIEC »](#)

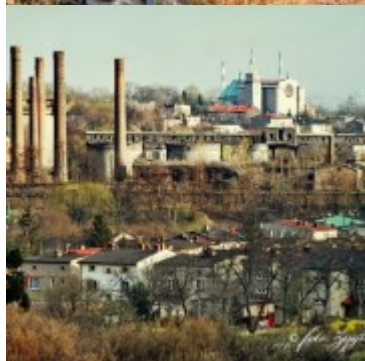
[CEMENTOWNIA GRODZIEC - ZDJĘCIA Z INTERNETU](#)









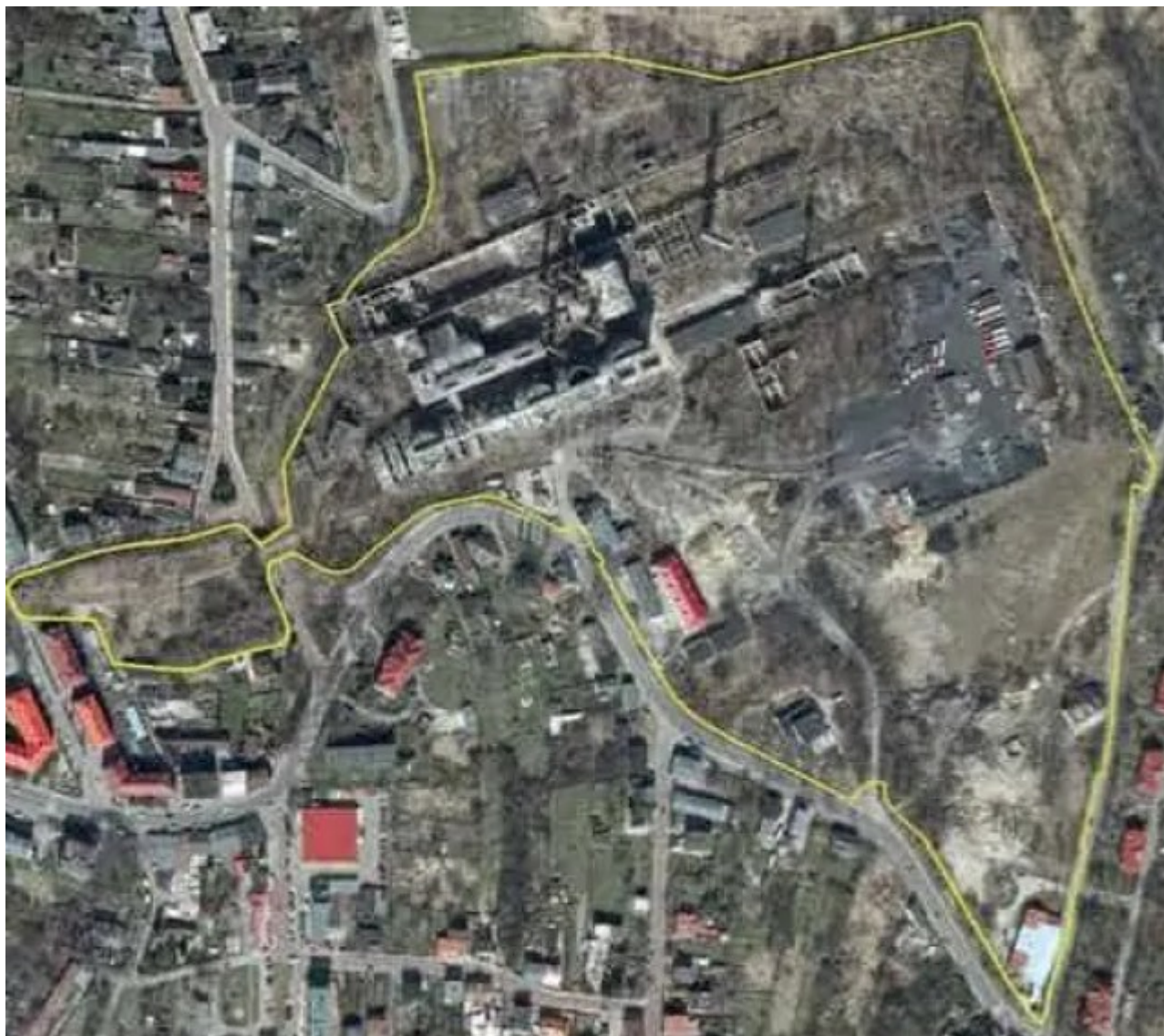




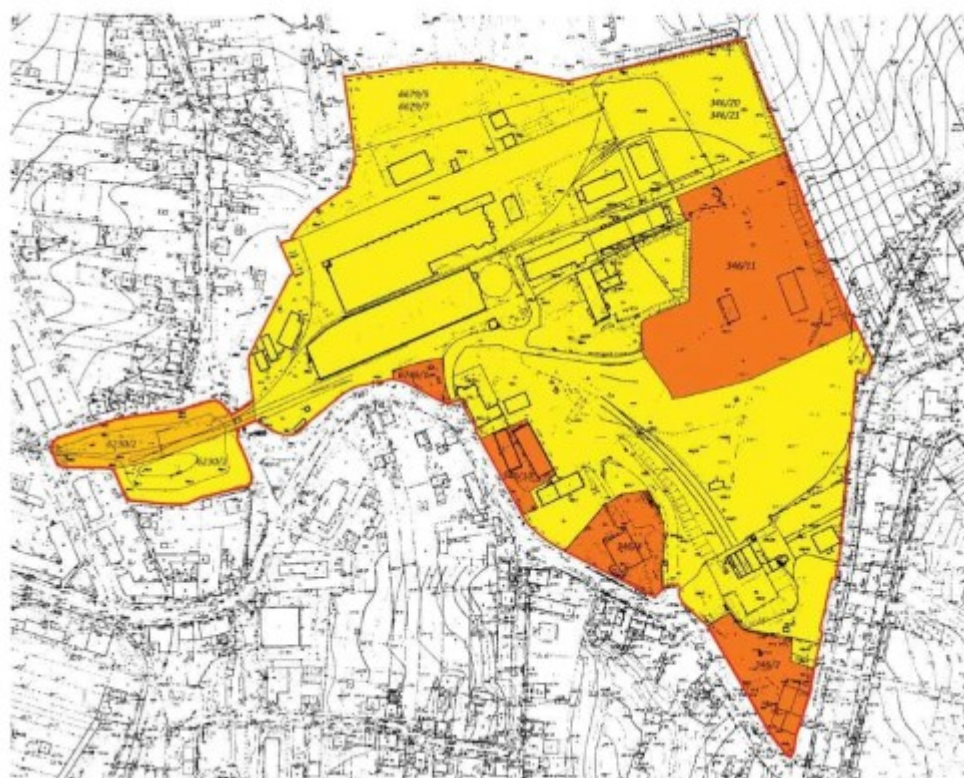


1 2 3 ▶





Teren byłej cementowni Grodziec.



WYTYCZNE V.1
Własności terenu

	Powierzchnia
granicę opracowania	
własność gminy Będzin	12,18 ha
własność Skarbińskiego, znieczyszczony użytkownik - gmina Będzin	4 788 m ²
własność prywatna:	
Działka nr 346/13 właściciele Marian i Robert Marchewka	2 202 m ²
Działka nr 6749/1 właściciel spółka cywilna "TOPGAZ"	882 m ²
Działka nr 346/11 właściciel "Carbostal" Mariusz Polak	19 130 m ²
Działka nr 346/2 właściciel Andrzej Andrek	4 101 m ²
Działka nr 346/4 właściciel "Kingplast Polska Sp. z o.o."	5 982 m ²

0 25 50 100 150m
400m = ok. 5 minut pieszo

Podział własności terenu byłej cementowni Grodziec.

Dyrektorzy Cementowni Grodziec

1. inż. Emil Konaszewski - 1859 r. - 1880 r.
2. inż. Stanisław Skarbiński - 1880 r. - 1898 r.
3. inż. Marian Skarbiński - 1899 r. - 1909 r.
4. inż. Borman - 1910 r. - 1912 r.
5. inż. Stanisław Skarbiński (junior) - 1912 r. - 1917 r.
6. inż. Jan Brzostowski - 1918 r. - 1921 r.
7. inż. Włodzimierz Kwapiszewski - 1921 r. - 1929 r.
8. inż. Leon Hertz - 1930 r. - 1936 r.
9. inż. Mieczysław Zarębski - 1936 r. - 1939 r.
10. Glabisch Gołębiowski - (okres II wojny światowej)
11. Reintrok - (okres II wojny światowej)
12. inż. Jerzy Sulikowski - 1945 r. - 1947 r.
13. Szczepan Grędysa - 1947 r. - 1948 r.
14. mgr inż. Jan Śnitek - 1949 r. - 1950 r.
15. Piotr Marcinkowski - 1950 r. - 1951 r.
16. inż. Jan Ślusarczyk - 1951 r. - 1953 r.
17. Stanisław Czerwiński - 1953 r. - 1970 r.
18. inż. Kazimierz Młonka - 1971 r. - 1974 r.

19. inż. Wojciech Kołodziński - 1975 r. - 1977 r.

20. mgr inż. Tadeusz Drózdź - 1977 r. - 1979 r.

Historia cementowni Grodziec.

1857

Pierwsze oficjalne wzmianki o produkcji cementu w Fabryce Cementu Portlandzkiego "Grodziec". Założycielem, budowniczym i właścicielem cementowni Grodziec był Jan Ciechanowski. Cementownia posiada dwa prymitywne, okresowe piece do suszenia i wypalania surowca oraz dwa zespoły młynów żarnowych do przemiału surowca i klinkieru. Rok ten przyjmuje się za początek polskiego przemysłu cementowego.

1859-1880

Inż. Emil Konaszewski prowadzi i kończy budowę cementowni, zostaje jej pierwszym dyrektorem. W tym okresie produkcję prowadzono metodą suchą w piecach szybowych.

1860

Cementownia dysponuje dwoma dużymi piecami do wypalania wapna, czterema piecami portlandzkimi oraz czterema parami biegunów - zwanych koniogniotami i dwoma zestawami żarnowymi.

1870

Cementownia dysponuje trzema szybowymi piecami wapienniczymi o pracy ciągłej, dwunastoma okresowymi piecami szybowymi do wypalania klinkieru i suszenia kształtek oraz tym samym co w roku 1860 parkiem maszyn rozdrabniających.

1882

Śmierć Jana Ciechanowskiego. Cementownia Grodziec przechodzi w ręce syna - Stanisława Ciechanowskiego.

1887

Prawdopodobnie data układania chodnika do budynku biura. Przyjmuje się, że z tego okresu pochodzi wyryty na jednej z płyt chodnika napis "1857 Grodziec 1857".

1910

Zaprowadzono światło elektryczne korzystając z energii elektrycznej dynamomaszyny z sąsiadującej kopalni Grodziec II obecnie byłej KWK Grodziec. Wybudowano halę piec a i zainstalowano tam pierwszy piec obrotowy o wydajności 150 on/dobę. Zastąpiono dotychczasowe młyny żarnowe kulowym młynem węglowymi kulowym młynem surowcowym. Z chwilą uruchomienia tych urządzeń cementownia przeszła na system



produkcji mokrej.

1912

Surowiec z kamieniołomu zaczęto transportować przy pomocy kolejki wąskotorowej ciągniętej przez lokomotywę parową, do tej pory kolejkę ciągnięto zaprzęgiem konnym. Surowiec pobierano z kamieniołomu Kijowa będącego własnością Jana Ciechanowskiego oraz kamieniołomu Grodziec należącego do Grodzieckiego Towarzystwa Kopalń i Zakładów Przemysłowych S.A.

Początek 1923

Uruchomiono młyn cementowy nr 2 firmy "Lohnert" z Bydgoszczy o wydajności 6-7ton/godz.

Lipiec 1923

Cementownię wydzierżawiły Zakłady Solvay'a (Belgia) w Polsce z siedzibą w Warszawie. Wykorzystywano surowiec z kamieniołomu Kijowa.

1923

Powstanie Zakładowej Straży Pożarnej.

1924

Sprowadzono dla kamieniołomu Kijowa jeden kompresor i jeden parowóz wąskotorowy.

Przed 1925

Cementownia wybudowała:

- 4 bloki przy ul. Legionów (ob. Wojska Polskiego)
- budynek mieszkalny dla kadry technicznej, ul. Barlickiego
- dom dla dyrektora cementowni, ul. Chopina

1925

Stanisław Ciechanowski sprzedaje cementownię Grodziec Zakładom Solvay'a w Warszawie. Rozpoczęto przebudowę cementowni wg projektu firmy **F.L. Smidth w Kopenhadze**. Roboty ziemne i budowlane wg własnych projektów konstrukcyjnych prowadziła firma **Lubiński i Jaskulski w Warszawie**. Części maszynowe dostarczała firma **F.L. Smidth w Kopenhadze**.

XI 1926

Umowa na dostawę energii elektrycznej z Grodzieckim Towarzystwem Kopalń i Zakładów Przemysłowych S.A.

1927

Zakończenie I-go etapu przebudowy cementowni Grodziec. Oddano do ruchu następujące obiekty i urządzenia:

- oddział przedwstępnego rozdrabniania materiału surowego (łamacz szczękowy, walec i urządzenie transportujące)
- młyn surowy nr 1 z urządzeniem do magazynowania gotowego szlamu
- urządzeniem transportującym szlam z młyna do zbiorników szlamu i na piece
- suszarnia i młyn węglowy nr 1 oraz urządzenia transportowe węgla suszonego i mielonego
- huta żelbetowa nakryta dachem, pokrytym papą na trzy piece obrotowe
- piec obrotowy nr 3 z kompletnym urządzeniem do zasilania szlamem i doprowadzeniem węgla
- transporter klinkieru z pieców na halę i z hali do młynów cementowych
- chwytnak nr 1 poruszający się na hali klinkieru i służący do dostarczania surowca i węgla do młynów
- młyn cementowy nr 1 z kompletnym urządzeniem transportującym cement do silosów cementowych
- dwa silosy cementowe zbudowane ze specjalnych bloków betonowych o pojemnościach - 6345 ton, II -1425 ton
- pompę powietrzną i 2 exilory służące do załadowywania cementu do beczek i wózków

1928

Oddano do ruchu następujące obiekty i urządzenia:

- nowy łamacz walcowo-szczękowy, nad łamaczem wywrot, a pod łamaczem transporter lamelowy
- piec obrotowy nr 2 z pełnym wyposażeniem
- młyn cementowy nr 4
- silos III o pojemności 6345 ton
- Exilor
- fabrykę beczek
- sprowadzono 1 parowóz wąskotorowy

Powstaje Orkiestra Dęta Cementowni Grodziec.

1929

Oddano do ruchu następujące obiekty i urządzenia:

- młyn surowy nr 2
- dwie pompy wirnikowe firmy Weisse - Schne służące do podawania szlamu na piec
- suszarnię węglową nr 2
- młyn węglowy nr 2
- młyn cementowy nr 5
- pompę próżniową i exilor

Rozbudowano elektrownię cementowni. Dla kamieniołomu sprowadzono czerpak parowy nr 1, trzeci parowóz wąskotorowy, a także pewną ilość nowych wozów o pojemności 4m³.

1930

W celu poprawy zaopatrzenia młynów surowych i węglowych na hali przeznaczonej na skład materiału surowego (przedłużonej w tym samym roku) zainstalowano kran nr 2 firmy Demag. W celu odciążenia elewatorów szlamowych zainstalowano trzy pompy wirnikowe firmy Smidth.

Zainstalowano:

- łamacz walcowy dla lepszego rozdrobnienia gipsu dla młynów
- piec obrotowy nr 4
- drugi elewator cementowy

Wybudowano silos cementowy IV o pojemności 6474 ton. Dla kamieniołomu sprowadzono kompresor i czwarty parowóz wąskotorowy.

1931

Sprowadzono drugi czerpak parowy. Dla usprawnienia pakowania zainstalowano workosypacz o wydajności 900 worków/godz.

1934

Sprowadzono piąty parowóz wąskotorowy.

1935

Sprowadzono trzeci kompresor dla kamieniołomu.

1936

Zainstalowano drugi workosypacz.

1937

Uruchomiono nowy kamieniołom Góra położony na gruntach wsi Strzyżowice. Sprowadzono szósty parowóz wąskotorowy.

1938

W kamieniołomie zainstalowano nowoczesny kompresor firmy Lilpop z Warszawy. Sprowadzono siódmy parowóz wąskotorowy. Przebudowano walce na łamiarni. Wybudowano trzeci młyn surowy oraz czwarty elewator szlamowy. Wybudowano nowoczesne urządzenie do suszenia i mielenia węgla tzw. Tirax. Na pakowni dla przetransportowania cementu zainstalowano urządzenie powietrzne tzw. Fluxtransporter. Uruchomiono piec obrotowy nr 5. Rozpoczęto budowę największego silosa cementowego V.

1940

Zdemontowano suszarnie i młyn węglowy wybudowany w 1910 roku. Przebudowano podłogę przy silosach. Zastosowano specjalne łańcuchy do opróżniania silosów - 3 łańcuchy w silosie I i III oraz dwa łańcuchy w silosie II. Na pakowni zainstalowano trzeci workosypacz.

1945-1950

Początek procesu odbudowy po zniszczeniach wojennych. Budowa zbiornika na węgiel surowy i gips o pojemności 2000 ton miazgi węglowej oraz 200 ton gipsu. Na oddziale węglowym wybudowano nowy elewator i transporter ślimakowy podający węgiel suszony na ślimaki młynów węglowych.

1955

Uruchomienie kamieniołomu na gruntach wsi Rogoźnik o pow. 166 ha.

Zainstalowano następujące urządzenia:

- młyn cementowy nr 2 (z dostaw radzieckich)
- młyn surowca produkcji polskiej

Przeprowadzono remont pieca obrotowego nr 1 oddanego do eksploatacji w 1910 roku.

Oddano do użytku następujące obiekty:

- osiedle mieszkaniowe dla pracowników cementowni przy ulicy Nowotki dla 84 rodzin, przedszkole dla 120 dzieci,
- Dom Kultury

1959

Uruchomienie kolejki linowej do transportu surowca z kamieniołomu w Rogoźniku oraz stacji łamaczy surowca na terenie kamieniołomu.

1971

Zainstalowano nowe elektrofiltry.

1976

Uruchomiono przesypownię cementu.

1977

Zezwolenie na eksploatację węgla w filarze ochronnym cementowni Grodziec

1978

Prace zabezpieczające obiekty budowlane cementowni przed szkodami górniczymi.

11 lipiec 1979

Wstrzymano działalność produkcyjną cementowni Grodziec.

14 lipiec 1979

Zostaje wykonana opinia techniczna dotycząca stanu technicznego obiektów cementowni Grodziec przez prof. dr inż. A. Ledwonias z Politechniki Częstochowskiej. Podaje ona, że na podstawie przeprowadzonej wizji lokalnej, zapoznaniu się z istniejącą dokumentacją konstrukcyjno-budowlaną obiektów cementowni oraz aktualnymi i prognozowanymi deformacjami terenu wywołanymi eksploatacją zawałową pokładu 816 pod cementownią ustalono następujące wnioski i zalecenia:

- aktualny stan konstrukcji obiektów cementowni z uwagi na naturalny proces starzenia powodowany długotrwałym czasem użytkowania oraz uszkodzeniami spowodowanymi eksploatacją górniczą zagraża bezpieczeństwu pracy dlatego też generalnym kierunkiem działania w tym przypadku jest stopniowa likwidacja zakładu
- najbardziej zagrożonymi elementami konstrukcji hali pieców są przeguby w belkach podłużnych, podtrzymujących sklepienia łukowe dachów, dylatacje tych sklepień, słup żelbetowy pomiędzy piecami 4 i 5, pęknięta żelbetowa płyta dachowa nad młynami węglowymi oraz pozostała po zwaleniu się część dachu nad chłodniami
- mając na uwadze gospodarczą potrzebę kraju w zakresie materiałów budowlanych oraz fakt dużego zapotrzebowania na cement w rejonie Zagłębia Śląskiego-Dąbrowskiego, może być brana jeszcze pod uwagę czasowa eksploatacja cementowni
- dalsza eksploatacja cementowni jest jedynie możliwa po usunięciu zagrożeń podanych w opinii
- przywrócenie stanu bezpieczeństwa użytkowania należy przeprowadzić w następujący

sposób: podeprzeć belkę podłużną żelbetową w miejscu przegubu dodatkową konstrukcją stalową, prace te wykonać w oparciu o dokumentację będącą w posiadaniu cementowni, zabezpieczyć przejście pod dylatacją sklepień łukowych przez rozpięcie nad nią siatki stalowej zatrzymującej ewentualnie spadające odłami betonu, słup żelbetowy w hali pieców pomiędzy piecami 4 i 5 zabezpieczyć przez wykonanie obejmy stalowej pełnej z kątowników i blach, wypełniając betonem powstałą przestrzeń o szerokości około 5 cm z każdej strony między istniejącym słupem a konstrukcją stalową, pękniętą żelbetową płytę nad młynami węglowymi oraz w budynku pakowni rozebrać i wykonać lekkie pokrycie stalowe, rozebrać pozostałą część dachu nad chodnikami, a podporę murowaną wiązara podtrzymującą również szyny prądowe suwnicy przemurować

- występujące deformację terenu wpływają niekorzystnie na współpracujące zespoły urządzeń technologicznych, niejednokrotnie powodując ich unieruchomienie, dla utrzymania całości ruchu tych urządzeń należy przeprowadzić rektyfikację i bieżące naprawy, ponadto należy prowadzić obserwację stanu konstrukcji i w przypadku zaobserwowania jakichkolwiek nieprawidłowości dokonać stosownych przeciwdziałań

Ówczesne kierownictwo cementowni Grodziec w porozumieniu ze Zjednoczeniem Przemysłu Cementowego, Wapienniczego i Gipsowego w Sosnowcu, uwzględniając stan uszkodzeń obiektów oraz nieopłacalności ich napraw i odbudowy, zdecydowało w oparciu o opisaną powyżej opinię techniczną, zatrzymać po 122 latach działalności ruch cementowni. Następuje stopniowa likwidacja cementowni Grodziec. Maszyny i urządzenia nadające się do dalszego wykorzystania przewieziono do cementowni Saturn w Wojkowicach.

wrzesień 1979

Powstaje I koncepcja adaptacji obiektu byłej cementowni Grodziec na **Muzeum Przemysłu Cementowego** w Grodźcu wykonana przez Przedsiębiorstwo Projektowania i Realizacji Inwestycji Przemysłu Cementowego, Wapienniczego i Gipsowego na zlecenie przedsiębiorstwa (prawdopodobnie administratora obiektu) o nazwie **Zjednoczenie Przemysłu Cementowego, Wapiennego i Gipsowego w Sosnowcu** - [link](#).

Równocześnie decyzją Dyrektora ZPCWiG inż. Jana Sowy z dnia 14 września 1979 r. obiekty byłej cementowni Grodziec zostają przeznaczone pod możliwość adaptacji pod **Zakład produkcji ścian działowych typu plaster pszczeli (MONT-GIPS)**. Koncepcja zostaje wykonana przez Przedsiębiorstwo Projektowania i Realizacji Inwestycji Przemysłu Cementowego, Wapienniczego i Gipsowego na zlecenie ZPCiWG Sosnowiec (autorzy: inż. J.Kucza, inż. B.Szymalski).

25 luty 1982

OSP Grodziec przejmuje "pod własne skrzydła" obiekty byłej cementowni Grodziec. Rozpoczyna się "powolna rozbiórka" obiektów cementowni Grodziec.

1992

Gmina Będzin przejmuje obiekty i teren po byłej cementowni Grodziec i zostaje gospodarzem obiektu.

kwiecień 1993

Powstaje dokumentacja techniczna pt. "**Cementownia Grodziec - studium przekształceń**" - Zeszyt I - opis, zeszyt II dokumentacja fotograficzna, Katowice autorstwa: G.Szymańska, W.Tomczyk, R.Wyszyński.

1997

Rozbiórka stalowego dachu przekrywającego halę surowców, młynów surowych i węglowych oraz hali klinkru.

28 czerwiec 1999

Uchwała Nr XII/109/99 Rady Miejskiej w Będzinie z dnia 28 czerwca 1999 r., w której m.in. przyjęto „Strategię Rozwoju Miasta Będzina” oraz zobowiązano Władze Miasta do realizacji celów w niej zawartych. Jednym z jej celów jest „Aktywizacja terenów przemysłowych, w tym: koncepcja programowo - przestrzenna zagospodarowania terenów po zlikwidowanej kopalni węgla kamiennego i cementowni w Groźcu”.

sierpień-wrzesień 2000

Na zlecenie Urzędu Miasta w Będzinie powstaje dokumentacja konserwatorska cementowni „Grodziec” autorstwa firmy Archeontus z Czeladzi pod przewodnictwem mgr Teresy Kosmala.

15 listopad 2001

Miasto Będzin ogłasza konkurs. Celem konkursu jest wyłonienie pomysłu, który pozwoli wykreować nowe funkcje dla cementowni Grodziec i określić jej przeznaczenie. Ma on również stanowić podstawę do podjęcia przyszłych działań inwestycyjnych na tym terenie. W konkursie mogą uczestniczyć jako autorzy prac zarówno studenci architektury oraz osoby fizyczne, które mają pewne doświadczenie w sporządzaniu podobnych opracowań. Termin składania prac konkursowych upływa z dniem 15 czerwca 2002 r. Patronat nad konkursem obejmuje Prezydent Miasta Będzina, zaś koordynatorem konkursu zostaje miejscowy architekt dr inż. architekt Romuald Malina.

25 czerwiec 2002

Do konkursu wpłynęło 16 prac. Cechowała je różnorodna technika wykonania, bogatość pomysłów oraz ciekawe rozwiązania organizacji przestrzeni tej części miasta. Pojawiały się m.in. propozycje przeznaczenia Cementowni dla funkcji mieszkaniowej, rekreacyjnej, targowo-wystawowej, edukacyjno-rozrywkowej. Zaprezentowane projekty proponowały kierunki dalszych działań, które pozwoliłyby harmonijnie uporządkować ten unikatowy zabytek przemysłu cementowego. Należy zaznaczyć, iż wszystkie prace spełniły postawione

przez organizatorów wymagania konkursowe i zostały poddane ocenie.

Wyboru najlepszych prac dokonała komisja konkursowa w składzie:

Wiceprezydent Miasta Będzina - Pan Leszek Zagórny

Prowadzący konkurs z ramienia Politechniki Śląskiej (Wydział Architektury i Urbanistyki) -
Pan Romuald Malina

Z-ca Wojewódzkiego Konserwatora Zabytków - Pani Ewa Caban

Pracownik Służby Ochrony Zabytków - Pan Adam Szewczyk

Przewodnicząca Komisji Rozwoju - Pani Bożena Łapaj

Naczelnik Wydziału Rozwoju i Promocji - Pani Bożena Konieczny

Naczelnik Wydziału Inżynierii Miejskiej - Pan Stanisław Surmik

Z-ca Naczelnika Wydziału Inżynierii Miejskiej - Pani Barbara Czenik

Biuro Prasowe - Pani Marzena Karolczyk

Architekt - Pan Tomasz Delowski

Przedsiębiorca i mieszkaniec Będzina - Pan Tadeusz Lemański

Sekretarz - Inspektor WRiPM - Pani Magdalena Rogowicz

Zgodnie z przyjętymi początkowo założeniami konkursowymi każdy z członków jury, po szczegółowym zapoznaniu się z przedłożonymi pracami, mógł dokonać wyboru jednej najlepszej. Głosowanie odbyło się w sposób tajny, na specjalnie przygotowanych wcześniej formularzach konkursowych. Ponadto każdy z głosujących mógł przyznać wyróżnienia dla minimum dwóch prac, ale nie więcej niż pięciu. Wynik przeprowadzonego głosowania był jednak trudny do rozstrzygnięcia, gdyż przyznawane głosy rozkładały się nierównomiernie i nie było zdecydowanego faworyta. Wobec tego komisja, po krótkiej dyskusji, zdecydowała, aby przyznać główną nagrodę równorzędnie dla trzech prac, a także wyróżnić autorów trzech prac konkursowych. Następnie przy udziale członków jury miało miejsce otwarcie kopert i ujawnienie wykonawców nagrodzonych prac.

NAGRODY GŁÓWNE przypadły następującym osobom:

1. Maria Duda, Justyna Harazim - **Zespół mieszkaniowo-rekreacyjny.**
2. Rafał Lipiński, Rafał Bugajski - **Multimedialne centrum wiedzy o świecie.**
3. Paulina Wieczorek, Daniel Rucki (nieznany tytuł pracy).

Przyznano również 3 wyróżnienia:

1. Rafał Blachut, Maria Graczyk (nieznany tytuł pracy).

2. Joanna Matloch, Dorota Waluś – **Cztery Sceny.**
3. Iwona Burliga, Agnieszka Kabycz – **Laboratoria Bio-Techniczne.**

Praca pod nazwą „**Ponad historią**” otrzymała dyplom Konserwatora Zabytków w Katowicach za poszanowanie wartości zabytkowych. Autorami pracy są architekci Barbara Borowik i Jarosław Krysiak.

Wszystkie prace można obejrzeć [tutaj](#).

2003

Zostaje utworzona grupa inicjatorów utworzenia Parku Przemysłowo-Technologicznego Zagłębie.

W skład Grupy Inicjatorów Parku Przemysłowo-Technologicznego Zagłębie wchodzi:

Urząd Miejski Będzin,

Urząd Miasta w Czeladzi,

Konsorcjum MiŚP przy Komitecie Rozwoju Zagłębia,

Zakłady Koksownicze “Przyjaźń”,

Spółka Restrukturyzacji Kopalń S.A.,

Bytomska Spółka Restrukturyzacja Kopalń S.A.,

Spółki Prawa Handlowego Polskich Hut Stali zgromadzone w PHS,

“Unimed” sp. z o.o.,

Uniwersytet Śląski – Wydział Techniki,

Wyższa Szkoła Ekonomii i Administracji w Bytomiu,

Zakład Badań Ochrony Środowiska i Technologii Hutniczych.

31 lipiec 2003

Powyższe podmioty podpisały porozumienie wyrażające wolę współpracy przy utworzeniu **Parku Naukowo-Technologicznego Zagłębie**. Wyznaczyły i upoważniły gminę Będzin do reprezentowania i występowania na zewnątrz w imieniu pozostałych podmiotów.

Funkcje przypisane Parkowi Przemysłowo-Technologicznego Zagłębie:

Inkubacja – opiekowanie się przedsiębiorstwami poprzez udostępnienie lokalizacji, pomoc i doradztwo mające na celu rozwój firmy w pierwszym okresie funkcjonowania, asystę we wszystkich dziedzinach: technologicznych, marketingowych, finansowych, serwisowych itp.

Transfer technologii – którego celem jest wywołanie procesu rozwoju masowej produkcji przemysłowej, poprzez zaszczepienie na lokalnej tkance przemysłowej nowych technologii wdrażanych w parku przemysłowo-technologicznym.

Promocja – dla firm wysokich technologii w strefie. Funkcjonowanie parku przemysłowo-technologicznego wymaga podejmowania szeregu działań promocyjnych, mających za zadanie:

promowanie regionu, miasta pod kątem atrakcyjności inwestycyjnej, promowanie technologii i przedsiębiorstw regionu, przyciąganie firm wysokich technologii, przyciąganie inwestorów, ułatwianie pozyskiwania klientów dla parku i firm zlokalizowanych na jego

terenie, przeprowadzanie działań szkoleniowo-doradczych z zakresu funkcjonowania oraz potencjalnych korzyści i efektów parku przemysłowo-technologicznego.

Funkcje przemysłowe - rewitalizacja oraz adaptacja terenów poprzemysłowych celem stworzenia warunków technicznych oraz prezentacji ich jako obszarów inwestycyjnych dla wejścia przedsiębiorstw jako "lokatorów" parku przemysłowo-technologicznego.

Bazę materialną parku stanowić miały:

Kompleks nr 1 Będzin ul. Barlickiego (teren zlikwidowanej KWK "Grodziec") - 56104 m²,
Kompleks nr 2 Będzin ul. Sielecka i Zagórska (teren byłej KWK "Sosnowiec") - 115496 m²,
Kompleks nr 3 Będzin ul. Barlickiego (teren dawnej Cementowni "Grodziec") - 114664 m²,
Kompleks nr 1 Czeladź ul. Dehnelów (teren byłej KWK "Saturn") - 299891 m²,

Status własnościowy wymienionych kompleksów przedstawiał się następująco:

Będzin ul. Barlickiego (teren zlikwidowanej KWK "Grodziec") - Skarb Państwa,
Będzin ul. Sielecka i Zagórska (teren byłej KWK "Sosnowiec") - Skarb Państwa,
Będzin ul. Barlickiego (teren Dawnej Cementowni "Grodziec") - Gmina Miasta Będzin,
Czeladź ul. Dehnelów (teren byłej KWK "Saturn") - Skarb Państwa,

Natomiast użytkownikami wieczystym są:

Będzin ul. Barlickiego (teren zlikwidowanej KWK "Grodziec") - Bytomska Spółka Restrukturyzacji Kopalń sp. z o.o. w Bytomiu,
Będzin ul. Sielecka i Zagórska (teren byłej KWK "Sosnowiec") - Spółka Restrukturyzacji Kopalń S.A. w Katowicach,
Czeladź ul. Dehnelów (teren byłej KWK "Saturn") - Spółka Restrukturyzacyjna Kopalń S.A. w Katowicach,

Spośród przedstawionych terenów inwestycyjnych część działek jest zabudowana. Są to:

Będzin ul. Barlickiego (teren zlikwidowanej KWK "Grodziec") - 5 budynków,
Będzin ul. Barlickiego (teren Dawnej Cementowni "Grodziec") - 46 obiektów budowlanych (większość obiektów przeznaczona jest do rozbiórki ze względu na stan techniczny),
Czeladź ul. Dehnelów (teren byłej KWK "Saturn") - 5 budynków.

3 listopad 2003

Uchwała Nr XVII/158/2003 Rady Miejskiej w Będzinie z dnia 3 listopada 2003 r. w sprawie: przyjęcia sprawozdania z realizacji przedsięwzięć wynikających ze „Strategii Rozwoju Miasta Będzina. Ustalenia dotyczące cementowni Grodziec: Udział w konkursie PARP w ramach tworzenia parków przemysłowych, inkubatorów technologicznych oraz centrów transferu technologii, gdzie miasto zostało wybrane przez PARP do pomocy finansowej przy realizacji tego zadania „ Utworzenie Parku Przemysłowo-Technologicznego Zagłębie”, w ramach realizacji tego przedsięwzięcia zostało zawarte porozumienie wyrażające wolę współpracy Sygnatariuszy oraz powołano grupę roboczą z określeniem jej zadań, w chwili obecnej zawieramy umowę o współpracy z PARP. Do realizacji tego zadania zgłoszono tereny poprzemysłowe. Opracowanie koncepcji skoncentrowanej lokalizacji małych przedsiębiorstw na obszarze byłej cementowni - Realizacja konkursu PARP. Przejęcie przez

miasto terenów przemysłowych z przeznaczeniem na utworzenie stref inwestowania przez sektor małych i średnich przedsiębiorstw - trwają zaawansowane rozmowy z BSRK, której gmina przedstawiła propozycję przejęcia niezabudowanych działek za zaległości podatkowe (przejęcie działki w Grodźcu na terenie byłej cementowni Grodziec o pow. 33 044 m² byłe torowisko).

lipiec 2008

Miasto Będzin zgłasza obiekt i teren wokół cementowni Grodziec do projektu ACT4PPP - międzynarodowe działania na rzecz partnerstwa publiczno-prywatnego (w ramach, którego jako kluczowy etap ekspertyz mają się odbyć warsztaty charrette). W ich wyniku ma powstać projekt urbanistyczny z analizą opłacalności i wytycznymi do planu miejscowego. Miasto Będzin wraz z takimi miastami jak Sopot, Poznań zostaje beneficjentem tego projektu, który ma zostać zorganizowany w większości ze środków Unii Europejskiej.

11 luty 2010

Miasto Będzin ogłasza przetarg na zorganizowanie warsztatów charrette, który wygrywa pracownia **MAU Mycielski Architecture & Urbanism** z Warszawy z firmą doradcą **Investis**. Warsztaty mają się odbyć do 15 kwietnia 2010 r. Poniżej opis zamówienia:

Przedmiotem zamówienia jest zaplanowanie i przeprowadzenie warsztatów urbanistycznych i ekonomicznych Charrette wraz z opracowaniem modelu prawno-ekonomicznego Partnerstwa Publiczno Prywatnego dla zadań koncepcyjnych będących wynikiem przeprowadzonych warsztatów.

Warsztaty Charrette są to intensywne, kilkudniowe oraz merytorycznie przygotowane sesje projektowe i planistyczne, podczas których przedstawiciele samorządu i administracji, deweloperzy, mieszkańcy i inni zainteresowani, wspólnie z projektantami opracowują i weryfikują rozwiązania, prowadzące do określenia całościowej wizji urbanistycznej dla danego terenu. Niniejszy projekt realizowany jest ze środków Unii Europejskiej w ramach **Programu Operacyjnego dla Europy Środkowej - Central Europe Programme**. Obecnie funkcjonuje jedynie wersja angielska przedmiotowego programu dostępna na stronie internetowej www.central2013.eu. Pozostałe informacje dot. w/w programu można odnaleźć na stronie internetowej www.wvpe.gov.pl - Władzy Wdrażającej Programy Europejskie będącej Kontrolerem I stopnia w ramach przedmiotowego Programu oraz stronie program www.act4ppp.eu. Projekt Europejskie dziedzictwo kultury przemysłowej - Cementownia Grodziec ma charakter promocyjny. Polega na wymianie doświadczeń międzynarodowych i wypracowaniu wspólnych rozwiązań na zagospodarowanie zabytkowego terenu przemysłowego z wykorzystaniem partnerstwa publiczno-prywatnego, a docelowo na pozyskaniu inwestora zewnętrznego.

Czas trwania projektu to lata 2008 - 2011.

Partnerami projektu są: Sopot, Poznań, Graz, Schwerin, Turyngia, Ostrawa, Wenecja, Rostock, Ljubljana, Lamoro-Asti, Bratysława.

Zakres zamówienia obejmuje:

1. Zaplanowanie i przeprowadzenie warsztatów Charrette:

a) Wykonanie, w ciągu 5 dni od daty podpisania umowy z Zamawiającym szczegółowego planu warsztatów Charrette obejmującego harmonogram każdego z 4 dni warsztatów,

b) Przeprowadzenie warsztatów Charrette w terminie do 15 kwietnia 2010r. W ramach warsztatów Charrette Wykonawca jest zobowiązany:

- Przedstawić listę zidentyfikowanych stron i podmiotów zainteresowanych współuczestnictwem w projekcie.

- Zapewnić udział w Warsztatach Charrette co najmniej dwóch potencjalnych inwestorów, którzy przedstawią opracowane przez siebie wstępne koncepcje urbanistyczne fragmentu obszaru byłej Cementowni Grodziec na którym planują inwestować, bądź inne pomysły dla całego obszaru przedmiotowego opracowania.

- Przedstawić co najmniej dwie ogólne koncepcje urbanistyczno - architektoniczne poddane ocenie i konsultacjom w trakcie warsztatów, wraz z wstępnymi wycenami kosztorysowymi działań inwestycyjnych, które mogą znaleźć wstępną akceptację uczestników warsztatów.

- Przedstawić na końcu warsztatów uzgodnioną wstępną koncepcję urbanistyczno-architektoniczną (tzw. Master Plan) wraz z wizualizacjami (minimalnie 3) oraz odpowiednie analizy urbanistycznymi.

- W trakcie warsztatów powinny zostać przeprowadzone mediacje między wszystkimi podmiotami będącymi właścicielami terenu i chcącymi inwestować na nim, tak aby wypracować spójną i wstępnie akceptowalną przez wszystkie te podmioty strategię działań według uzgodnionego Master Planu.

c) Zrealizowanie podczas trwania warsztatów Charrette usługi polegającej na wykonaniu uproszczonych modeli PPP oraz uproszczonych analiz opłacalności inwestycyjnej dla głównych wariantów rozwoju obszaru będącego przedmiotem działań warsztatowych.

2. Przygotowanie, na podstawie wyników warsztatów Charrette, spójnej koncepcji urbanistyczno-architektonicznej (tzw. Master Plan), z planem działań, konkretnym zakresem działań poszczególnych podmiotów. Opracowanie powinno zawierać:

a) Odpowiednie analizy urbanistyczne,

b) Koncepcję urbanistyczno-architektoniczną (tzw. Master Plan),

c) Wizualizacje (minimum 3),

d) Ogólne wytyczne do dalszych postępowań planistycznych (Studium lub MPZP),

e) Modele prawno-ekonomiczne PPP dla koncepcji urbanistyczno-architektonicznej (Master Plan) wypracowanych podczas warsztatów Charrette

f) Szczegółowe analizy opłacalności inwestycyjnej obejmujące następujące elementy:

- analiza źródeł finansowania inwestycji (źródła własne, możliwość pozyskiwania źródeł zewnętrznych, w tym: dotacje UE, kredytów, ocena zdolności finansowej),

- kalkulacja nakładów inwestycyjnych,

- prognoza przychodów,

- prognoza kosztów,

- prognoza finansowania zewnętrznego i jego kosztów (np. kredyt),

- prognoza wskaźników finansowych (wskaźniki rentowności, płynności finansowej,

- sprawności działania, wielkości zadłużenia,
- sprawozdania finansowe (bilans, rachunek zysków i strat, rachunek przepływów pieniężnych) prognoza,
 - ocena inwestycji przy wykorzystaniu metod statycznych (mnożnik czynszu brutto GMR, stopa wydatków operacyjnych OER, kapitalizacja bezpośrednia, stopa kapitalizacji CR, zwrot zainwestowanej gotówki C/C, zwrot z kapitału ROE, wskaźnik obsługi pokrycia długu DCSR, stopa rentowności BER, wskaźnik kredytu do wartości LTV, wskaźnik punktów procentowych, wskaźnik stałej kredytu MC, maksymalna wartość kredytu MLA, zysk ze sprzedaży inwestycji ATSP, okres zwrotu PP),
 - ocena inwestycji przy wykorzystaniu metod dynamicznych (zdyskontowana wartość bieżąca PV, bieżąca wartość netto NPV, wskaźnik zyskowności PI, zdyskontowany okres zwrotu DPP, wewnętrzna stopa zwrotu IRR, zmodyfikowana wewnętrzna stopa zwrotu MIRR),
 - analiza kosztów i korzyści projektu (CBA).
- okres prognozy - 10 lat okres eksploatacji + okres realizacji inwestycji
3. Przygotowanie tłumaczenia na język angielski streszczenia dokumentów powstałych w wyniku prac przeprowadzonych zgodnie z zakresem pkt. IV 1b tiret , 1 pkt. IV 2.
- a) Streszczeniu podlegają dokumenty powyżej 10 stron maszynopisu.
 - b) Dokumenty do 10 stron maszynopisu należy przetłumaczyć w całości.

Data udzielenie zamówienia: 22.03.2010

Liczba ofert: 2

Liczba odrzuconych ofert: 1

Szacunkowa wartość zamówienia: 140000,00 zł

Cena wybranej oferty: 159500,00 zł

Cena minimalna: 120780,00 zł

Cena maksymalna: 159500,00 zł

20-23 kwiecień 2010

Startują warsztaty charrette. W warsztatach bierze udział kilkadziesiąt osób m.in. samorządowcy, specjaliści, architekci, urbaniści, pracownicy urzędu, przedstawiciele organizacji pozarządowych, mieszkańcy w tym przedstawiciele 2 podmiotów deklarujących zainteresowanie inwestycjami na obszarze byłej cementowni m.in. Johann Bros reprezentujący **Galerię Szyb Wilsona, Pro Invest Sp. z o.o.** oraz Marcin Majchrowicz prezes spółki **EF Investments**. Potencjalni inwestorzy przedstawili podczas warsztatów dwie różne ideowe koncepcje zagospodarowania obszaru byłej cementowni. W odpowiedzi zespół projektantów z MAU przygotował dwie wizje funkcjonalno-przestrzenne. Pierwsza koncepcja to **“Postindustrialne miasto-ogród”**. Druga koncepcja to **“Centrum Kultury Współczesnej”**. Obje wizje jakkolwiek treściowo różne, uwzględniają potrzebę

harmonijnego, zintegrowanego i zrównoważonego rozwoju społeczno-środowiskowo-gospodarczego dzielnicy Grodziec i miasta Będzina. Przedmiotowe warsztaty mają ułatwić Gminie Będzin podjęcie właściwej strategii rozwoju cementowni Grodziec. Johann Bros odniósł się pozytywnie do zaprezentowanej przez projektantów z MAU koncepcji **Centrum Kultury Współczesnej**, a także do całego przebiegu warsztatów, jako okazji do uwolnienia społecznej energii i zaangażowania. Korzystając z obecności wiceprezydenta Będzina, Wojciecha Szymczyka, przekazuje na piśmie warunki swojego zaangażowania, jako generalnego inwestora oraz pytania dotyczące warunków zaangażowania miasta. Do dnia dzisiejszego nie są one znane.

grudzień 2011

Miasto Będzin zleca wycenę obiektów byłej cementowni Grodziec rzeczoznawcom majątkowym. Wyceny dokonują - Paweł Manikowski, Julian Sawka.

5 czerwiec 2013

Powstaje praca inżynierska pt. **“Cementownia Grodziec - projekt rewitalizacji budynku byłej pakowni”** na Katedrze Historii i Teorii Architektury Wydziału Architektury Politechniki Śląskiej w Gliwicach - autorstwa arch. Katarzyny Zielińskiej - [link](#).

2014

maj 2014

Miasto Będzin zleca opracowanie ekspertyzy obiektów cementowni Grodziec i określenie ich stanu technicznego firmie Quadra z Katowic. Oceny technicznej dokonuje - mgr inż. Wojciech Nowaczyk.

czerwiec 2014

Powstaje praca licencjacka na temat cementowni Grodziec pt. **“Cementownia w Grodźcu: Historia i Współczesność”** opracowana przez Magdalenę Wrzesińską na Wydziale Filologicznym Instytutu Nauk o Kulturze i Studiów Interdyscyplinarnych, Zakład Teorii i Historii Kultury Uniwersytetu Śląskiego w Katowicach - [link](#).

Powstaje praca dyplomowa na temat cementowni Grodziec pt. **“Projekt koncepcyjny rewitalizacji terenu byłej Cementowni “Grodziec” i adaptacji budynku dawnej pakowni”** na Katedrze Teorii, Projektowania i Historii Architektury Wydziału Architektury Politechniki Śląskiej w Gliwicach - autorstwa arch. Karoliny Haba-Kwaśniewskiej - [link](#).

19 styczeń 2015

“Przeszłość i przyszłość cementowni Grodziec” - taką nazwę roboczą miało spotkanie, które odbyło się w poniedziałek 19 stycznia o godz. 17.30 w filii Ośrodka Kultury w Grodźcu i dotyczyło przyszłych zapisów MPZP dla obszaru m.in. cementowni Grodziec - więcej można przeczytać [tutaj](#).

17 maj 2016

Na BIP-ie Urzędu Miasta Będzina pojawia się zapytanie ofertowe pn.: „**Rozbiórka ruin budynku podstacji 380 V**” będących częścią byłej Cementowni Grodziec w Będzinie.

25 maj 2016

Rozstrzygnięto zapytanie ofertowe. Z uwagi na najniższą cenę, wybrano ofertę firmy Zakład Usług Budowlanych CONCRET Sp. z o. o. , z siedzibą ul. Bierzwieńska 1a, 62-650 Kłodawa.

14 lipiec 2016

Odbywa się pierwsze spotkanie obywateli dążących do rewitalizacji dawnej Cementowni w Będzinie-Grodźcu, zorganizowane w restauracji Rozkówka w Grodźcu przez Fundację Eko-Art Silesia pod przewodnictwem Johanna Brosa. Relacja ze spotkania [tutaj](#).

28 wrzesień 2016

Odbywa się pierwsze spotkanie grupy inicjatywnej w sprawie “Ratowania cementowni Grodziec” z władzami miasta Będzina. Spotkanie ma miejsce w sali sesyjnej UM w Będzinie i bierze w nim udział około 30 osób. Z ramienia grupy inicjatywnej udział wzięli m.in.:

- przedstawiciel Fundacji Eko Art Silesia i Galerii Szyb Wilsona - Johann Bros
- wicestarosta Powiatu Będzińskiego - Emil Bystrowski
- radni z Rady Miasta Będzina (dzielnica Grodziec) - Łukasz Frańczak, Jadwiga Gubała
- Powiatowy Konserwator Zabytków - Artur Rok
- prezes Towarzystwa Przyjaciół Grodźca - Mariusz Słowik
- wiceprzewodnicząca ZK OZZPiP - Iwona Borchulska
- blacharnia Miejska - architekt Rafał Lipiński

Z ramienia władz miasta Będzina:

- wiceprezydent - Rafał Adamczyk
- naczelnik Wydziału Rozwoju Miasta - Mirosław Leśniewski
- kierownik Referatu Strategii i Rozwoju Miasta - Magdalena Rogowicz

Więcej o spotkaniu można przeczytać [tutaj](#).

17 październik 2016

Odbywa się drugie spotkanie z cyklu “Ratujemy cementownię Grodziec” sympatyków z władzami miasta. Spotkanie ma miejsce w sali sesyjnej UM w Będzinie i bierze w nim udział około 20 osób. Powstaje pomysł utworzenia fundacji „Centrum Kultury” Cementownia Grodziec. Więcej na temat spotkania można znaleźć [tutaj](#).

4 listopada 2016

Spotkanie zwolenników utworzenia fundacji „Centrum Kultury” Cementownia Grodziec na



Rozkówce w Groźcu.

29 listopada 2016

Spotkanie zwolenników utworzenia fundacji „Centrum Kultury” Cementownia Grodziec z Komisją Polityki Społecznej w Będzinie. Więcej [tutaj](#).

27 stycznia 2017

Spotkanie zwolenników utworzenia fundacji „Centrum Kultury” Cementownia Grodziec na Rozkówce w Groźcu.

31 stycznia 2017

Śląski Wojewódzki Konserwator Zabytków wydają opinię techniczną na temat hali pakowni i hali pieców obrotowych. Więcej na temat ekspertyzy [tutaj](#).

4 luty 2017

Spotkanie z byłymi pracownikami cementowni Grodziec - Ryszardem Proszowskim i inż. Antonim Ciapą w siedzibie OSP Grodziec przy ulicy Nowotki 28 w Będzinie. Organizatorzy spotkania to blacharnia Miejska oraz OSP Grodziec. Więcej [tutaj](#).





13 luty 2017 r.

Spotkanie władz miasta z grupą inicjatywną w sprawie "Ratowania cementowni Grodziec".

10 kwiecień 2017 r.

Spotkanie Rady Miasta Będzina z grupą inicjatywną w sprawie "Ratowania cementowni Grodziec". Więcej [tutaj](#).

15 maj 2017 r.

Rada Miasta Będzina przy udziale 21 głosów przeciw i 2 głosami za - wyraża dezaprobatę dla udziału miasta w utworzeniu fundacji "**Centrum Sztuki Cementownia**".

Zachęcam również do zapoznania się z szeregiem moich wpisów na temat cementowni Grodziec:

